



VACANCES POUR TOUS  
21 RUE SAINT FARGEAU CS 72021  
75989 PARIS CEDEX 20



## RENDEZ-VOUS SUR PLACE

**Le premier jour du séjour, vous êtes attendus sur le centre entre 14h30 et 16h00**  
**Le dernier jour, vous êtes attendus sur le centre entre 10h30 et 12h00**

## TRANSPORT

**En autocar grand tourisme de Paris jusqu'au centre.**

## 1<sup>er</sup> et dernier repas servis

Le premier repas servi est le **goûter**.  
Le dernier repas servi est le **petit-déjeuner**.  
**Menus équilibrés avec 2 repas bio par semaine.**

## SITE

Dans un site protégé, au cœur de la Puisaye, le centre se trouve à 1h45 de Paris, à 20 km de Joigny et à 40 km d'Auxerre.

Le domaine équestre de Chevillon offre un cadre exceptionnel, avec un hébergement de plein pied, conçu en petites unités permettant d'accueillir votre enfant dans un cadre confortable et familial.

Les chambres comptent de 2 à 8 lits. Sanitaires attenants ou dans les chambres.

Les 4 salles polyvalentes, dont une de spectacle équipée en son et lumière, offrent des possibilités d'animations variées.

En plus : 3 salles à manger.

Capacité totale du centre : 90 enfants.

Le Centre équestre est composé de 3 manèges couverts dont un olympique avec tribunes, de 4 carrières, d'une salle des cavaliers, de 2 selleries, d'une salle de soins, douche pour chevaux. Il est affilié à la Fédération Française d'Equitation. Le manège olympique couvert avec tribunes, d'une surface de 1 800 m2 permet de pratiquer l'équitation par tous les temps (reprises, jeux, animations...).

Tables de ping-pong, salle de spectacle, vidéo projecteur, jeux de société. Club ados avec mini baby-foot, mini-table de ping-pong, bibliothèque, piscine, ferme pédagogique

## ACTIVITES

**Débutant ou initié, découvre les joies de la pêche, débutant ou initié, vient attraper ton premier poisson. Tu pourras également profiter des nombreuses activités du Domaine de Chevillon et des sorties VTT en pleine nature.**

**Initiation à la pêche :** matériel fourni.

Mare pédagogique sur le site, approche des différentes techniques.

Reconnaissance des poissons, de leur habitat.

Préparation à l'amorçage. Sensibilisation de l'enfant au fait de relâcher le poisson sans le blesser;

Concours de pêche à la fin du séjour sur un étang et pique nique sur place.

**VTT :** promenade en immersion totale avec la nature, la faune et la flore.

**Initiation à l'équitation (option à choisir à l'inscription) :**

**ouvert au niveau débutant et galop 1 maximum,**

2 séances/semaine de poneys ou cheval, soins aux animaux.

**Ferme pédagogique sur place :** poules, lapins, cochons, chèvres, moutons pourront être caressés, nourris et câlinés tous les jours.

Sortie mycologique en fonction des conditions météorologiques.

**Autres activités à la carte :** Veillée , grands jeux, trampoline, spectacle, boum, course d'orientation, tir à l'arc, ping-pong, olympiades sportives, volley-ball, jeux de piste, talent show, cuisine, théâtre, soirées et repas à thème, mini baby-foot.

**Effectif du groupe :** 20 jeunes



## ORGANISATION DU SEJOUR

### ► Équipe d'encadrement :

**Le centre de vacances est un établissement permanent ouvert toute l'année, accueillant des séjours de vacances mais aussi des classes de découverte agréées par le ministère de l'Éducation nationale.**

**Les jeunes sont ainsi accueillis par une équipe de professionnels, complétée par des animateurs diplômés BAFA sous la direction d'un directeur BAFD.**

L'ensemble de l'équipe construit le projet pédagogique dans le but de faire passer les meilleures vacances à tous les participants, en répondant aux attentes individuelles et collectives, tout en favorisant l'autonomie de chacun. Notre projet vise à ce que le jeune reste l'acteur principal de son séjour dans le respect des règles de vie pré établies.

Notre séjour est agréé par le Ministère de la Jeunesse et des Sports.

### ► Alimentation :

**Respect des coutumes alimentaires :** Notre projet éducatif repose sur le principe de la laïcité et se fonde sur le respect de toutes les croyances ou non-croyances sans aucune discrimination d'ordre social, culturel... En cas d'interdiction de consommer un aliment, nous opterons dans la mesure du possible pour le remplacement de cet aliment par d'autres,. Les parents ou responsables légaux de l'enfant sont invités à nous en informer au moment de l'inscription.

**Allergies alimentaires :** Il est indispensable de nous transmettre, dès l'inscription, tous les documents médicaux afin que nous puissions évaluer notre capacité à respecter les interdictions alimentaires liées à des risques allergiques. Si l'interdiction pour raisons médicales était impossible à mettre en œuvre, nous vous le ferions savoir et nous serions contraints de ne pas accepter l'inscription de l'enfant.

## ► Pour avoir des nouvelles de votre enfant :

Lors de ce séjour, nos animateurs mettront en place **un blog** dont les coordonnées vous seront transmises sur la convocation départ. C'est pourquoi nous vous demandons de compléter et de nous retourner le document relatif au droit à l'image (ci-joint).

**OnDonneDesNouvelles.com** est partenaire de Vacances pour Tous et du centre de Chevillon. Les familles pourront lire les résumés des journées et consulter les galeries photos.

Simple d'utilisation, cet outil ne demande pas de connaissances informatiques particulières.  
Le code d'accès vous est communiqué dans votre espace client ;

## Les contacts sur place

### ☎ Téléphone et internet

1 - Pendant le séjour : **sur le centre 03.86.73.50.23 de 17 h 30 à 19 h00**

2 - Pendant le séjour : [www.chevillon-colonies.fr](http://www.chevillon-colonies.fr) rubrique : le coin des parents

### ► Le téléphone :

Nous vous demandons de téléphoner uniquement en cas d'urgence à ce numéro (**04 73.55.33.48**) ou de cause grave et réelle. En effet, nous pourrions difficilement vous mettre en communication avec votre enfant, en raison des activités et de l'étendue du centre.

### ► Utilisation du téléphone mobile :

Dans le respect de la vie collective et du rythme de l'enfant, les téléphones portables sont hautement déconseillés : l'expérience des années écoulées nous a conduits à constater qu'ils avaient un effet nuisible sur la bonne intégration des enfants au sein du groupe, mais également dans la dynamique de la vie collective. C'est pour palier à ces constats que l'équipe pédagogique définira des règles d'utilisation.

**ATTENTION ! Si le comportement de votre enfant était de nature à nuire à sa sécurité ou à celle de ses camarades, ou encore à compromettre la qualité des vacances que nous nous efforçons de proposer à chacun d'entre eux, une décision de renvoi pourrait être prise à son encontre, frais de retour à votre charge...**

## PREPARER VOTRE SEJOUR

### ► Trousseau :

La valise doit impérativement **être étiquetée au nom de l'enfant et à son adresse**, avec la précision du lieu de séjour.

Les enfants vont vivre une vie « intense » en plein air, aussi, nous vous demandons de prévoir des vêtements solides, pratiques, peu salissants, qui peuvent résister sans trop de problèmes aux durs traitements qui leur seront peut-être parfois infligés...

Et si par hasard, un de ceux-ci rentrait en piteux état, qu'il ne vous laisse pas trop de regrets.

**Une fiche de trousseau « spéciale Covid » sous forme d'inventaire vous a est transmise à la fin de ce document.**

Ne pas oublier K-way, maillot de bain, chapeau de soleil, lunettes de soleil, crème solaire, nécessaire de toilette, grande serviette de bain, une paire de chaussons. Nous organisons souvent des veillées à thème, il peut être amusant de prévoir donc un tee-shirt de couleur uni et un détail fluo (vêtement, lunettes de soleil, accessoires,...).

**Pour l'équitation** : prévoir un pantalon de survêtement (usagé) de préférence près du corps type caleçon, une paire de chaussettes montantes et une paire de bottes légères.

Il est recommandé de marquer le trousseau dans sa globalité (vêtements, linge et objets personnels) au nom de l'enfant au moyen de bandes tissées. A l'arrivée et au départ, les animateurs vérifieront les inventaires. En cas d'inventaire non rempli ou de linge non marqué, nous ne pourrions être responsables d'oubli de ce dernier sur le centre.

Nous vous rappelons que **l'inventaire de toutes les affaires de vos enfants est la seule pièce qui puisse permettre de contrôler efficacement le contenu de la valise** et l'état des affaires.

Aussi doit-il être le plus précis possible sans oublier les objets de type : appareil photo, baladeur, montre ...

L'inventaire doit être fixé dans le couvercle de la valise et nous vous conseillons d'associer votre enfant à son élaboration.

### ► Lavage du linge :

Pour les séjours de plus de 7 jours, un lavage du « petit » linge (sous vêtements, T-shirts, pantalons) pourra être fait à l'inter-séjour. Le marquage est donc essentiel pour n'égarer aucun vêtement.

### ► Argent de poche :

Pour quelques souvenirs et cartes postales...

Une somme maximale de 20 € nous semble raisonnable.

Pour les enfants de moins de 12 ans, l'argent de poche doit impérativement être remis au responsable du voyage avec la fiche sanitaire, dans une enveloppe au nom de l'enfant, sur laquelle sera porté le montant.

Au-delà de 12 ans le jeune a le choix de confier son argent de poche à l'équipe d'animation, ou de le conserver : dans ce cas, il en aura la pleine responsabilité, et nous ne pourrions être tenus responsables en cas de perte ou de vol.

### ► Objets de valeur :

La nature du séjour nous conduit à déconseiller la présence de tout objet de valeur (bijoux, tablettes, appareil photo, etc ...). Nous ne pourrions être tenus responsables en cas de perte ou de vol.

### ► Santé :

Durant le séjour, un assistant sanitaire, membre de l'équipe aura la mission confiée par la Direction de la Jeunesse et des sports d'appliquer les premiers soins et le cas échéant, de faire suivre un traitement médical.

En cas de traitement médical, il sera de la responsabilité des parents de confier à l'assistant sanitaire le jour du départ **une copie de l'ordonnance et la quantité nécessaire de médicaments jusqu'à la fin du traitement.**

Attention : L'assistant sanitaire ne pourra administrer de médicament sans prescription médicale.



Par la nature de certains séjours, **il est primordial d'informer au préalable Vacances pour Tous de tout traitement lourd ou pathologie grave, nous permettant ainsi de travailler avec l'équipe d'encadrement et d'assurer au mieux la sécurité de votre enfant.**

Nous insistons donc sur l'importance de remplir la fiche sanitaire avec soin et précision et de ne pas omettre tout détail nous permettant la compréhension de l'état de santé de votre enfant (traitement en cours, vaccinations, dates de rappels, allergies éventuelles, antécédents psychologiques...).

Par ailleurs, en signant cette fiche sanitaire, le responsable légal autorisera les équipes médicales à intervenir afin de soigner votre enfant pendant son séjour.

Durant tout le séjour, les participants sont couverts par notre assurance en cas de maladie grave ou d'accident.

**Attention :** les vols, dégradations ou pertes de téléphone portable, Ipad, et autres, ne sont pas couverts par l'assurance de notre Association.

## ASSURANCE

Tous nos séjours sont couverts par APAC Assurance, en responsabilité civile de base, protection juridique, assurance des personnes, assistance des personnes (assistance rapatriement sanitaire), assurance des biens.

En cas d'accident corporel, l'assurance intervient en complément des remboursements de la Sécurité Sociale et de votre mutuelle.

## INFORMATIONS COMPLÉMENTAIRES

### Documents à remettre le jour du départ :

Toutes les informations qui seraient importantes de nous faire connaître (ex : régime alimentaire spécial, allergies...)

**Attention, en l'absence de la réception de ces documents le centre ne pourra pas accueillir votre jeune.**

- **Fiche sanitaire complétée et signée (avec numéros de portable pour contact en cas de besoin)**
- **Photocopie carte identité ou passeport**
- **Copie ordonnance et médicament si traitement.**
- Imprimé droit à l'image complété et signé
- Argent de poche dans une enveloppe au nom de l'enfant

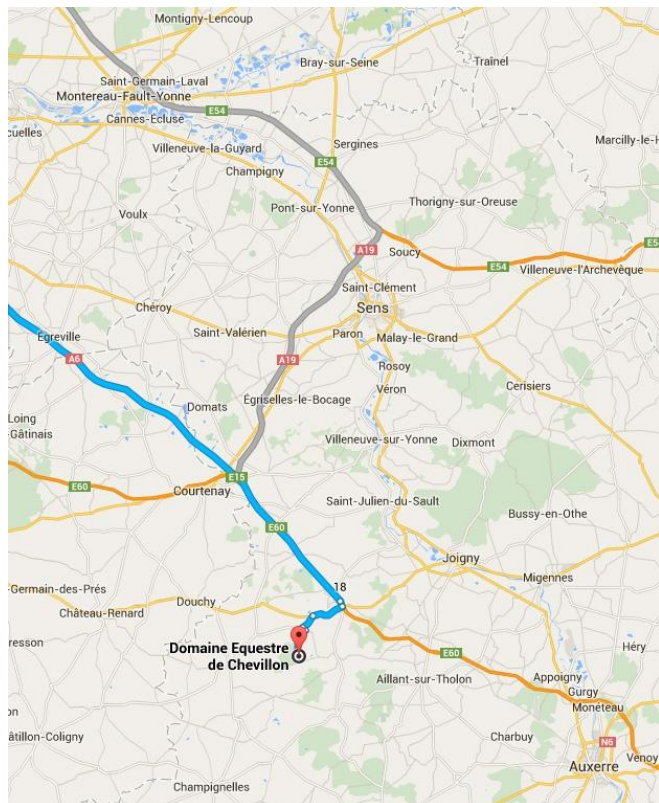
### Fiche niveau équitation :

**A envoyer 15 jours avant le début du séjour  
Obligatoire afin de pouvoir organiser les groupes d'équitation**



## Adresse du centre et situation géographique :

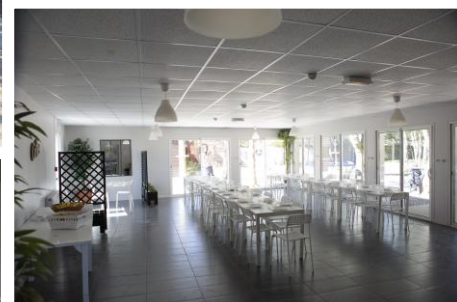
**Domaine Equestre de Chevillon  
19, Les Bertins - Chevillon  
89120 Charny Orée de Puisaye**



## Venir en voiture par l'A6 (150 km de Paris - 50 km d'Auxerre) :

Dans le sens Paris/Lyon, prendre sortie 18 "Joigny",  
et dans le sens Lyon/Paris, prendre sortie 18 "Charny", puis,  
prendre D943 direction "Charny" sur 3 km, puis prendre D16 à gauche direction "Chevillon/Charny" sur 2 km,  
puis prendre la route à gauche indiquant "Domaine Équestre" / "Les Bertins" sur 3 km.

Venir en train : Gare de Joigny à 20 km (*durée indicative : 01h20 de Paris Bercy ou 01h55 de Paris Gare de Lyon*)



# FICHE DE RENSEIGNEMENT – NIVEAU D'ÉQUITATION

Pour tous les séjours

**À retourner au plus tard 15 jours avant la date de début des séjours à l'adresse suivante :**

Domaine Equestre de Chevillon  
19, Les Bertins - Chevillon  
89120 CHARNY ORÉÉ DE PUISAYE  
Tél : 03 86 73 50 20 – Mail : [contact@chevillon.eu](mailto:contact@chevillon.eu)

Afin d'organiser au mieux le séjour de votre enfant, il est impératif de compléter les informations demandées ci-après et de retourner la fiche sur le centre comme indiqué ci-dessus :

## Votre enfant

NOM : .....  
PRENOM : .....  
TAILLE : .....  
DATE DE SÉJOUR :  
Du ..... / ..... / ..... - Au ..... / ..... / .....

## Son niveau d'équitation

• **Votre enfant a –t-il déjà pratiqué l'équitation :**

OUI                   NON

**Si la réponse est OUI:**

- Combien de fois ? .....
- Seul(e) ou tenu(e) (ex : balade en main) ? .....
- Avez-vous constaté une appréhension chez votre enfant ou a-t'il vécu une expérience qui pourrait lui avoir laissé un mauvais souvenir ? .....

• **Votre enfant a –t-il des galops (référéncé auprès de la FFE) ?**

OUI                   NON

**Si la réponse est OUI:**

- Lesquels ? .....

## Son régime alimentaire

- Sans porc                  OUI          NON
- Sans viande                OUI          NON

Allergie(s) alimentaire(s) : .....  
.....  
.....

# AUTORISATION POUR LE DROIT A L'IMAGE

Madame, Monsieur,

Votre enfant est inscrit dans un centre de vacances. Au cours du séjour, il/elle sera amené/e à utiliser du matériel audio-visuel (photo, vidéo, informatique et internet) lors des activités. Afin que votre enfant puisse passer un séjour optimal, puisse participer pleinement aux activités audiovisuelles et ramener un merveilleux souvenir de ses vacances, nous vous demandons d'autoriser l'apparition de votre enfant sur support photo, vidéo, informatique et internet, conformément à la législation relative aux droits de la personne photographiée et à l'article 9 du code civil.

Je soussigné/e : .....

Représentant/e légal de l'enfant : .....

Demeurant : .....

.....

Inscrit/e sur le séjour : .....

Du ..... au .....

**> autorise**      **> n'autorise pas**      (*rayer la mention inutile*)

L'équipe d'animation et l'organisateur « Ligue de l'enseignement » à utiliser dans le cadre du séjour organisé par VACANCES POUR TOUS :

- l'image et la voix de mon enfant sur support photographique, vidéo et informatique.
- l'image et la voix de mon enfant sur le site internet ou le blog du centre de vacances, permettant d'avoir un lien entre l'enfant et ses proches.
- l'image de mon enfant pour la présentation et l'illustration des centres de vacances proposés aux enfants (Brochure et site internet, départementaux et Nationaux, Vacances pour tous).

Fait à .....

Signature du représentant légal

Le .....

**À retourner avant la date de début des séjours à l'adresse suivante :**

**Domaine Equestre de Chevillon**  
19, Les Bertins - Chevillon  
89120 CHARNY ORÉE DE PUISAYE  
Tél : 03 86 73 50 20 – Mail : [contact@chevillon.eu](mailto:contact@chevillon.eu)

**ATTENTION: pas de lavage de linge à l'inter-sejour**

À METTRE BIEN EN ÉVIDENCE DANS LA VALISE	Quantité conseillée	Quantité mise dans la valise	Quantité vérifiée	
			A l'arrivée	Au départ
<b>COVID-19</b>				
Sac de couchage individuel NOMINATIF	1			
Taie d'oreiller carrée	2			
Drap housse (90x190 ou 90x200)	2			
Gourde individuelle NOMINATIVE	1			
Masques (obligatoire)	60			
Gel hydroalcoolique	1			
Bombe équitation individuelle NOMINATIVE (préconisé)	1			
<b>VETEMENTS</b>				
Slips / culottes	15*			
Chaussettes (montantes)	15*			
Tee-shirt ( <b>dont 1 pouvant être dégradé</b> )	15*			
Pull ou sweat	4*			
Pantalon	4*			
Pantalon d'équitation ou à défaut jogging (pas de jean) ou leggings	2			
Short ( <b>dont 1 pouvant être dégradé</b> )	8*			
Pyjamas	3			
K-Way	1			
Casquette	1			
Une tenue blanche (Haut + Bas) (en prévision d'une soirée blanche)	1			
<b>PISCINE</b>				
Maillot de bain	1			
Crème solaire indice 50 minimum	1			
<b>NECESSAIRE A TOILETTE</b>				
Grande Serviette (toilette et piscine)	3			
Gant de toilette	2			
Trousse de toilette (brosse à dent, dentifrice, brosse à cheveux, gel douche, shampoing, baume pour les lèvres ...)	1			
Paquets de mouchoirs	1			
<b>DIVERS</b>				
Sac de linge sale	2			
Pour les 11/17 ans cadenas pour enfermer le matériel dans la sellerie	1			
<b>CHAUSSURES</b>				
Paire de chaussons	1			
Paire de baskets	1			
Paire de bottes	1			
Paire de nu-pieds (tong)	1			
<b>FACULTATIF</b>				
Argent de poche ( à adapter selon l'âge)	20 à 30€			

Nous vous remercions de marquer les vêtements et objets au nom de votre enfant. Si cela n'est pas fait, le Domaine Equestre ne pourra pas être tenu responsable des vêtements égarés durant le séjour.

Pour les plus jeunes (4/10 ans), nous vous conseillons de leur mettre des vêtements que les enfants reconnaîtront. D'une manière générale, nous vous conseillons de mettre des vêtements qui ne "craignent" rien car c'est avant tout un séjour sportif.

\* comprenant celui porté les jours d'arrivée



À METTRE BIEN EN ÉVIDENCE DANS LA VALISE	Quantité conseillée	Quantité mise dans la valise	Quantité vérifiée	
			A l'arrivée	Au départ
<b>COVID-19</b>				
Sac de couchage individuel NOMINATIF	1			
Taie d'oreiller carrée	1			
Drap housse (90x190 ou 90x200)	1			
Gourde individuelle NOMINATIVE	1			
Masques (obligatoire)	40			
Gel hydroalcoolique	1			
Bombe équitation individuelle NOMINATIVE (préconisé)	1			
<b>VETEMENTS</b>				
Slips / culottes	8*			
Chaussettes (montantes)	8*			
Tee-shirt ( <b>dont 1 pouvant être sali</b> )	8*			
Pull ou sweat	2*			
Pantalon	2*			
Pantalon d'équitation ou à défaut jogging (pas de jean) ou legging	2			
Short ( <b>dont 1 pouvant être sali</b> )	4*			
Pyjamas	2			
K-Way	1			
Casquette	1			
Une tenue blanche (Haut + Bas) en prévision d'une soirée blanche	1			
<b>PISCINE</b>				
Maillot de bain	1			
Crème solaire indice 50 minimum	1			
<b>NECESSAIRE A TOILETTE</b>				
Grande Serviette (toilette et piscine)	3			
Gant de toilette	2			
Trousse de toilette (brosse à dent, dentifrice, brosse à cheveux, gel douche, shampoing, baume pour les lèvres ...)	1			
Paquets de mouchoirs	1			
<b>DIVERS</b>				
Sac de linge sale	2			
Pour les 11/17 ans cadenas pour enfermer le matériel dans la sellerie	1			
<b>CHAUSSURES</b>				
Paire de chaussons	1			
Paire de baskets	1			
Paire de bottes	1			
<b>FACULTATIF</b>				
Argent de poche ( à adapter selon l'âge)	20 à 30€			

Nous vous remercions de marquer les vêtements et objets au nom de votre enfant. Si cela n'est pas fait, le Domaine Equestre ne pourra pas être tenu responsable des vêtements égarés durant le séjour. Pour les plus jeunes (4/10 ans), nous vous conseillons de leur mettre des vêtements que les enfants reconnaîtront. D'une manière générale, nous vous conseillons de mettre des vêtements qui ne "craignent" rien car c'est avant tout un séjour sportif.

\* comprenant celui porté les jours d'arrivée

**10/16 ans**



VACANCES POUR TOUS  
21 RUE SAINT FARGEAU  
CS 72021  
75989 PARIS CEDEX 20



**TOUSSAINT 2020**

Dernière  
mise à jour  
le : 01/10/20

**CHEVILLON  
(YONNE)**

**STAGE INTENSIF**

**102 002 01**

## RENDEZ-VOUS SUR PLACE

**Le premier jour du séjour, vous êtes attendus sur le centre entre 14h30 et 16h**  
**Le dernier jour, vous êtes attendus sur le centre entre 10h30 et 12h00**

## TRANSPORT

**En autocar grand tourisme de Paris jusqu'au centre.**

## 1<sup>er</sup> et dernier repas servis

Le premier repas servi est le **goûter**.  
Le dernier repas servi est le **petit-déjeuner**.  
**Menus équilibrés avec 2 repas bio par semaine.**

## SITE

Dans un site protégé, au cœur de la Puisaye, le centre se trouve à 1h45 de Paris, 20 kms de Joigny et à 40 km d'Auxerre.

Le domaine équestre de Chevillon offre un cadre exceptionnel, avec un hébergement de plein pied, conçu en petites unités permettant d'accueillir votre enfant dans un cadre confortable et familial.

Les chambres comptent de 2 à 8 lits. Sanitaires attenants ou dans les chambres.

Les 4 salles polyvalentes, dont une de spectacle équipée en son et lumière, offrent des possibilités d'animations variées.

En plus : 3 salles à manger.

Capacité totale du centre : 90 enfants.

Le Centre équestre est composé de 3 manèges couverts dont un olympique avec tribunes, de 4 carrières, d'une salle des cavaliers, de 2 selleries, d'une salle de soins, douche pour chevaux. Il est affilié à la Fédération Française d'Equitation. Le manège olympique couvert avec tribunes, d'une surface de 1 800 m2 permet de pratiquer l'équitation par tous les temps (reprises, jeux, animations...).

Tables de ping-pong, salle de spectacle, vidéo projecteur, jeux de société. Club ados avec mini baby-foot, mini-table de ping-pong, bibliothèque, piscine, ferme pédagogique

## ACTIVITES

**Pour les passionnés et accros en quête de perfectionnement et d'entraînement intensif !**

**Niveau galop 4 requis - Effectif du groupe :** 7 jeunes

Profitez d'infrastructures professionnelles de qualité !

3h de monte par jour dont 2h consécutives. Un entraînement intensif pour approfondir et progresser grâce à un suivi personnalisé selon ses objectifs et envies.

Le reste du temps, jusqu'à 2h/jour, le plein d'activités équestres : soins, longe, transport de cheval, reconnaissance de parcours, apprendre à compter ses foulées, apprendre à natter pour la compétition, bivouac avec les poneys et les chevaux ...

**Organisation et participation à un véritable concours de Saut d'Obstacles en fin de séjour.**

**Passage des galops (*en option*) :** chaque jour, préparation à la pratique et théorie des galops 1 à 7.

**Autres activités :** Piscine surveillée sur le site, trampoline, ping-pong, VTT, grand jeux, talent show, cuisine, boum, fureur, soirées et repas à thème, soirée trappeur avec feux de camp, ferme pédagogique, tir à l'arc ...



**Le livret de progression :**

Un livret sera distribué à chaque enfant à son arrivée. Il aura pour objectif de suivre sa progression tout au long de son séjour en validant les connaissances acquises.

Chaque enfant pourra également y noter ses souvenirs, coller ses photos, noter les coordonnées de ses nouveaux copains, ... dans une rubrique prévue à cet effet.

## ORGANISATION DU SEJOUR

► **Équipe d'encadrement :**

Le centre de vacances est un établissement permanent ouvert toute l'année, accueillant des séjours de vacances mais aussi des classes de découverte agréées par le ministère de l'Éducation nationale.

Les jeunes sont ainsi accueillis par une équipe de professionnels, complétée par des animateurs diplômés BAFA sous la direction d'un directeur BAFD.

L'ensemble de l'équipe construit le projet pédagogique dans le but de faire passer les meilleures vacances à tous les participants, en répondant aux attentes individuelles et collectives, tout en favorisant l'autonomie de chacun. Notre projet vise à ce que le jeune reste l'acteur principal de son séjour dans le respect des règles de vie pré établies.

Notre séjour est agréé par le Ministère de la Jeunesse et des Sports.

► **Alimentation :**

**Respect des coutumes alimentaires :** Notre projet éducatif repose sur le principe de la laïcité et se fonde sur le respect de toutes les croyances ou non-croyances sans aucune discrimination d'ordre social, culturel... En cas d'interdiction de consommer un aliment, nous opterons dans la mesure du possible pour le remplacement de cet aliment par d'autres. Les parents ou responsables légaux de l'enfant sont invités à nous en informer au moment de l'inscription.

**Allergies alimentaires :** Il est indispensable de nous transmettre, dès l'inscription, tous les documents médicaux afin que nous puissions évaluer notre capacité à respecter les interdictions alimentaires liées à des risques allergiques. Si l'interdiction pour raisons médicales était impossible à mettre en œuvre, nous vous le ferons savoir et nous serions contraints de ne pas accepter l'inscription de l'enfant.

► **Pour avoir des nouvelles de votre enfant :**

Lors de ce séjour, nos animateurs mettront en place un **blog** dont les coordonnées vous seront transmises sur la convocation départ. C'est pourquoi nous vous demandons de compléter et de nous retourner le document relatif au droit à l'image (ci-joint). **Les contacts sur place**

☎ **Téléphone et internet**

1 - Pendant le séjour : sur le centre 03.86.73.50.23 de 17 h 30 à 19 h00

2 - Pendant le séjour : [www.chevillon-colonies.fr](http://www.chevillon-colonies.fr) rubrique : le coin des parents

► **Le téléphone :**

En dehors de ces horaires indiqués ci-dessus, nous vous demandons de téléphoner à ce numéro uniquement en cas d'urgence, de cause grave et réelle. En effet, nous pourrions difficilement vous mettre en communication avec votre enfant, en raison des activités et de l'étendue du centre.

### ► Utilisation du téléphone mobile :

Dans le respect de la vie collective et du rythme de l'enfant, les téléphones portables sont hautement déconseillés : l'expérience des années écoulées nous a conduits à constater qu'ils avaient un effet nuisible sur la bonne intégration des enfants au sein du groupe, mais également dans la dynamique de la vie collective. C'est pour palier à ces constats que l'équipe pédagogique définira des règles d'utilisation.

**ATTENTION !** Si le comportement de votre enfant était de nature à nuire à sa sécurité ou à celle de ses camarades, ou encore à compromettre la qualité des vacances que nous nous efforçons de proposer à chacun d'entre eux, une décision de renvoi pourrait être prise à son encontre, frais de retour à votre charge...

## PREPARER VOTRE SEJOUR

### ► Trousseau :

La valise doit impérativement **être étiquetée au nom de l'enfant et à son adresse**, avec la précision du lieu de séjour.

Les enfants vont vivre une vie « intense » en plein air, aussi, nous vous demandons de prévoir des vêtements solides, pratiques, peu salissants, qui peuvent résister sans trop de problèmes aux durs traitements qui leur seront peut-être parfois infligés...

Et si par hasard, un de ceux-ci rentrait en piteux état, qu'il ne vous laisse pas trop de regrets.

Une fiche de trousseau indicative sous forme d'inventaire vous a été transmise avec le carnet de voyage.

Ne pas oublier K-way, maillot de bain, chapeau de soleil, lunettes de soleil, crème solaire, nécessaire de toilette, grande serviette de bain, une paire de chaussons. Nous organisons souvent des veillées à thème, il peut être amusant de prévoir donc un tee-shirt de couleur uni et un détail fluo (vêtement, lunettes de soleil, accessoires,...).

**Pour l'équitation :** prévoir un pantalon de survêtement (usagé) de préférence près du corps type caleçon, une paire de chaussettes montantes et une paire de bottes légères.

Il est recommandé de marquer le trousseau dans sa globalité (vêtements, linge et objets personnels) au nom de l'enfant au moyen de bandes tissées. A l'arrivée et au départ, les animateurs vérifieront les inventaires. En cas d'inventaire non rempli ou de linge non marqué, nous ne pourrions être responsables d'oubli de ce dernier sur le centre.

Nous vous rappelons que **l'inventaire de toutes les affaires de vos enfants est la seule pièce qui puisse permettre de contrôler efficacement le contenu de la valise** et l'état des affaires.

Aussi doit-il être le plus précis possible sans oublier les objets de type : appareil photo, baladeur, montre ...

L'inventaire doit être fixé dans le couvercle de la valise et nous vous conseillons d'associer votre enfant à son élaboration.

### ► Lavage du linge :

Le lavage du « petit » linge (sous vêtements, T-shirts, pantalons) est prévu une fois par semaine pour les séjours de plus de 7 jours. Le marquage est donc essentiel pour n'égarer aucun vêtement.

### ► Argent de poche :

Pour quelques souvenirs et cartes postales...

Une somme maximale de 20 € nous semble raisonnable.

Pour les enfants de moins de 12 ans, l'argent de poche doit impérativement être remis au responsable du convoyage avec la fiche sanitaire, dans une enveloppe au nom de l'enfant, sur laquelle sera porté le montant.

Au-delà de 12 ans le jeune a le choix de confier son argent de poche à l'équipe d'animation, ou de le conserver : dans ce cas, il en aura la pleine responsabilité, et nous ne pourrions être tenus responsables en cas de perte ou de vol.

### ► Objets de valeur :

La nature du séjour nous conduit à déconseiller la présence de tout objet de valeur (bijoux, tablettes, appareil photo, etc ...). Nous ne pourrions être tenus responsables en cas de perte ou de vol.

### ► Santé :

Durant le séjour, un assistant sanitaire, membre de l'équipe aura la mission confiée par la Direction de la Jeunesse et des sports d'appliquer les premiers soins et le cas échéant, de faire suivre un traitement médical.

En cas de traitement médical, il sera de la responsabilité des parents de confier à l'assistant sanitaire le jour du départ **une copie de l'ordonnance et la quantité nécessaire de médicaments jusqu'à la fin du traitement.**

Attention : L'assistant sanitaire ne pourra administrer de médicament sans prescription médicale.



**IMPORTANT**

Par la nature de certains séjours, **il est primordial d'informer au préalable Vacances pour Tous de tout traitement lourd ou pathologie grave, nous permettant ainsi de travailler avec l'équipe d'encadrement et d'assurer au mieux la sécurité de votre enfant.**

Nous insistons donc sur l'importance de remplir la fiche sanitaire avec soin et précision et de ne pas omettre tout détail nous permettant la compréhension de l'état de santé de votre enfant (traitement en cours, vaccinations, dates de rappels, allergies éventuelles, antécédents psychologiques...).

Par ailleurs, en signant cette fiche sanitaire, le responsable légal autorisera les équipes médicales à intervenir afin de soigner votre enfant pendant son séjour.

Durant tout le séjour, les participants sont couverts par notre assurance en cas de maladie grave ou d'accident.

**Attention : les vols, dégradations ou pertes de téléphone portable, Ipod, et autres, ne sont pas couverts par l'assurance de notre Association.**

## ASSURANCE

Tous nos séjours sont couverts par APAC Assurance, en responsabilité civile de base, protection juridique, assurance des personnes, assistance des personnes (assistance rapatriement sanitaire), assurance des biens.

En cas d'accident corporel, l'assurance intervient en complément des remboursements de la Sécurité Sociale et de votre mutuelle.

## INFORMATIONS COMPLÉMENTAIRES

### Documents à remettre le jour du départ :

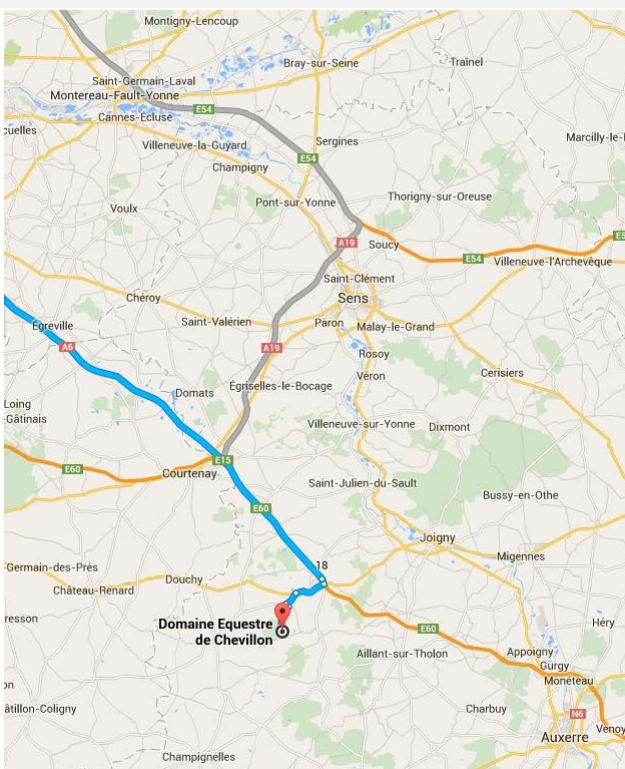
Toutes les informations qui seraient importantes de nous faire connaître (*ex* : régime alimentaire spécial, allergies...)

**Attention, en l'absence de la réception de ces documents le centre ne pourra pas accueillir votre jeune.**

- **Fiche sanitaire complétée et signée (avec numéros de portable pour contact en cas de besoin)**
- **Photocopie carte identité ou passeport**
- **Copie ordonnance et médicament si traitement.**
- Imprimé droit à l'image complété et signé
- Argent de poche dans une enveloppe au nom de l'enfant

### Fiche niveau équitation

**A envoyer 15 jours avant le début du séjour  
Obligatoire afin de pouvoir organiser les groupes d'équitation**



### Adresse du centre et situation géographique

**Domaine Equestre de Chevillon  
19, Les Bertins - Chevillon  
89120 Charny Orée de Puisaye**



### Venir en voiture par l'A6 (150 km de Paris - 50 km d'Auxerre) :

Dans le sens Paris/Lyon, prendre sortie 18 "Joigny", et dans le sens Lyon/Paris, prendre sortie 18 "Charny", puis, prendre D943 direction "Charny" sur 3 km, puis prendre D16 à gauche direction "Chevillon/Charny" sur 2 km, puis prendre la route à gauche indiquant "Domaine Équestre" / "Les Bertins" sur 3 km.

**Venir en train :** Gare de Joigny à 20 km (*durée indicative : 01h20 de Paris Bercy ou 01h55 de Paris Gare de Lyon*)

# FICHE DE RENSEIGNEMENT – NIVEAU D'ÉQUITATION

Pour tous les séjours

**À retourner au plus tard 15 jours avant la date de début des séjours à l'adresse suivante :**

Domaine Equestre de Chevillon  
19, Les Bertins - Chevillon  
89120 CHARNY ORÉÉ DE PUISAYE  
Tél : 03 86 73 50 20 – Mail : [contact@chevillon.eu](mailto:contact@chevillon.eu)

Afin d'organiser au mieux le séjour de votre enfant, il est impératif de compléter les informations demandées ci-après et de retourner la fiche sur le centre comme indiqué ci-dessus :

## Votre enfant

NOM : .....  
PRENOM : .....  
TAILLE : .....  
DATE DE SÉJOUR :  
Du ..... / ..... / ..... - Au ..... / ..... / .....

## Son niveau d'équitation

• **Votre enfant a –t-il déjà pratiqué l'équitation :**

OUI           NON

**Si la réponse est OUI:**

- Combien de fois ? .....
- Seul(e) ou tenu(e) (ex : balade en main) ? .....
- Avez-vous constaté une appréhension chez votre enfant ou a-t'il vécu une expérience qui pourrait lui avoir laissé un mauvais souvenir ? .....

• **Votre enfant a –t-il des galops (référéncé auprès de la FFE) ?**

OUI           NON

**Si la réponse est OUI:**

- Lesquels ? .....

## Son régime alimentaire

- Sans porc          OUI          NON
- Sans viande      OUI          NON

Allergie(s) alimentaire(s) : .....  
.....  
.....

# AUTORISATION POUR LE DROIT A L'IMAGE

Madame, Monsieur,

Votre enfant est inscrit dans un centre de vacances. Au cours du séjour, il/elle sera amené/e à utiliser du matériel audio-visuel (photo, vidéo, informatique et internet) lors des activités. Afin que votre enfant puisse passer un séjour optimal, puisse participer pleinement aux activités audiovisuelles et ramener un merveilleux souvenir de ses vacances, nous vous demandons d'autoriser l'apparition de votre enfant sur support photo, vidéo, informatique et internet, conformément à la législation relative aux droits de la personne photographiée et à l'article 9 du code civil.

Je soussigné/e : .....

Représentant/e légal de l'enfant : .....

Demeurant : .....

.....

Inscrit/e sur le séjour : .....

Du ..... au .....

**> autorise**      **> n'autorise pas**      (*rayez la mention inutile*)

L'équipe d'animation et l'organisateur « Ligue de l'enseignement » à utiliser dans le cadre du séjour organisé par VACANCES POUR TOUS :

- l'image et la voix de mon enfant sur support photographique, vidéo et informatique.
- l'image et la voix de mon enfant sur le site internet ou le blog du centre de vacances, permettant d'avoir un lien entre l'enfant et ses proches.
- l'image de mon enfant pour la présentation et l'illustration des centres de vacances proposés aux enfants (Brochure et site internet, départementaux et Nationaux, Vacances pour tous).

*Fait à* .....

*Signature du représentant légal*

*Le* .....

À METTRE BIEN EN ÉVIDENCE DANS LA VALISE	Quantité conseillée	Quantité mise dans la valise	Quantité vérifiée	
			A l'arrivée	Au départ
<b>COVID-19</b>				
Sac de couchage individuel NOMINATIF	1			
Taie d'oreiller carré	1			
Drap housse (90x190 ou 90x200)	1			
Gourde individuelle NOMINATIVE	1			
Bombe équitation individuelle NOMINATIVE (préconisé)	1			
<b>VETEMENTS</b>				
Slips / culottes	10*			
Chaussettes (montantes)	8*			
Collants chauds	2			
Tee-shirt	8*			
Sous-pull	2			
Pull ou sweat (chaud)	2*			
Pantalon	2*			
Pantalon d'équitation ou à défaut jogging (pas de jean) ou legging	2			
Pyjamas	2			
Manteau chaud	1			
Bonnet	1			
Paire de gants	1			
Écharpe	1			
K-Way	1			
Casquette	1			
<b>NECESSAIRE A TOILETTE</b>				
Grande Serviette	3			
Gant de toilette	2			
Trousse de toilette (brosse à dent, dentifrice, brosse à cheveux, gel douche, shampoing, baume pour les lèvres ...)	1			
Paquets de mouchoirs	1			
<b>DIVERS</b>				
Sac de linge sale	2			
Pour les 11/17 ans cadenas pour enfermer le matériel dans la sellerie	1			
<b>CHAUSSURES</b>				
Paire de chaussons	1			
Paire de baskets	1			
Paire de bottes	1			
<b>FACULTATIF</b>				
Argent de poche ( à adapter selon l'âge)	20 à 30€			

Nous vous remercions de marquer les vêtements et objets au nom de votre enfant. Si cela n'est pas fait, le Domaine Equestre ne pourra pas être tenu responsable des vêtements égarés durant le séjour.

Pour les plus jeunes (4/10 ans), nous vous conseillons de leur mettre des vêtements que les enfants reconnaîtront. D'une manière générale, nous vous conseillons de mettre des vêtements qui ne "craignent" rien car c'est avant tout un séjour sportif.

\* comprenant celui porté les jours d'arrivée



## ATTENTION: pas de lavage de linge à l'inter-sejour

À METTRE BIEN EN ÉVIDENCE DANS LA VALISE	Quantité conseillée	Quantité mise dans la valise	Quantité vérifiée	
			A l'arrivée	Au départ
<b>COVID-19</b>				
Sac de couchage individuel NOMINATIF	1			
Taie d'oreiller carré	2			
Drap housse (90x190 ou 90x200)	2			
Gourde individuelle NOMINATIVE	1			
Bombe équitation individuelle NOMINATIVE (préconisé)	1			
<b>VETEMENTS</b>				
Slips / culottes	15*			
Chaussettes (montantes)	15*			
Collants chauds	4			
Tee-shirt	15*			
Sous-pull	4			
Pull ou sweat (chaud)	4*			
Pantalon	4*			
Pantalon d'équitation ou à défaut jogging (pas de jean) ou legging	4			
Pyjamas	4			
Manteau chaud	1			
Bonnet	1			
Paire de gants	1			
Écharpe	1			
K-Way	1			
Casquette	1			
<b>NECESSAIRE A TOILETTE</b>				
Grande Serviette	3			
Gant de toilette	2			
Trousse de toilette (brosse à dent, dentifrice, brosse à cheveux, gel douche, shampoing, baume pour les lèvres ...)	1			
Paquets de mouchoirs	1			
<b>DIVERS</b>				
Sac de linge sale	2			
Pour les 11/17 ans cadenas pour enfermer le matériel dans la sellerie	1			
<b>CHAUSSURES</b>				
Paire de chaussons	1			
Paire de baskets	1			
Paire de nu-pieds (tong)	1			
<b>FACULTATIF</b>				
Argent de poche ( à adapter selon l'âge)	20 à 30€			

Nous vous remercions de marquer les vêtements et objets au nom de votre enfant. Si cela n'est pas fait, le Domaine Equestre ne pourra pas être tenu responsable des vêtements égarés durant le séjour.

Pour les plus jeunes (4/10 ans), nous vous conseillons de leur mettre des vêtements que les enfants reconnaîtront. D'une manière générale, nous vous conseillons de mettre des vêtements qui ne "craignent" rien car c'est avant tout un séjour sportif.

\* comprenant celui porté les jours d'arrivée