



VACANCES POUR TOUS  
21 RUE SAINT FARGEAU – CS 72021  
75989 PARIS CEDEX 20

#### AGREMENTS

UFOVAL : Ministère Jeunesse et Sports  
CGOL/LFEEP : AG.075.95.0063  
CGOL : Utilité Publique – décret du 31.05.1930

ETE 2025

CENTRE EQUESTRE CHEVAL BUGEY  
CEYZERIAT / AIN (01)

EQUITATION LOISIRS ET ANGLAIS  
8/11 ANS

REFERENCE : 001 001 001



CENTRE EQUESTRE



LES ROCHETTES  
01250 CEYZERIAT  
chevalbugey01@gmail.com

## RENDEZ-VOUS SUR PLACE

Pour déposer les enfants : dimanche entre 13h30 et 15h30  
Pour venir chercher les enfants : le samedi 09h30 et 10h30  
(Les horaires seront confirmés sur la convocation départ).

Par la Route : Autoroute A40, sortie Bourg-en-Bresse, D979 direction Nantua Traverser le village de Ceyzériat, parcourir 1 km et prendre la route à gauche juste après la voie ferrée, le centre est alors à 50 m.



## TRANSPORT

Voyage en train au départ des villes de Paris et Lyon jusqu'à Bourg-en-Bresse, puis correspondance jusqu'à Ceyzériat en minibus.

Une convocation sera envoyée environ 15 jours avant le départ par vacances pour tous.

## 1<sup>er</sup> et dernier repas servis

**Premier repas inclus** : dimanche dîner

**Dernier repas inclus** : samedi petit déjeuner

## SITE

► **Situation géographique** : Entre Lyon et Genève, Cheval Bugey t'accueille dans un parc arboré de 15 hectares, en pleine nature.

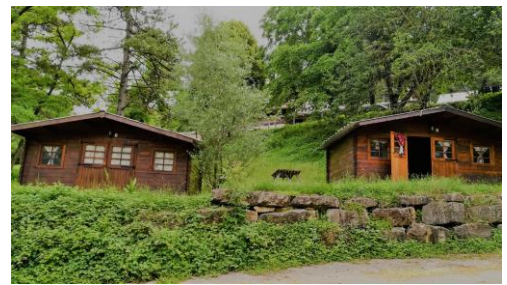
Séjours axés sur le respect de l'environnement et le bien-être animal.

► **Cadre de vie** : Hébergement en gîte, chalets en bois ou mobil-home. Chambres de 2 à 8 lits. Cuisine traditionnelle et familiale sur le centre.

La partie équestre possède des écuries pouvant accueillir une quarantaine d'équidés, un manège, une carrière et un accès direct sur de nombreux chemins de balades.

Cheptel de 60 chevaux et poneys, installations labellisées, monitrices diplômées d'État.

Le tout adossé au premier contrefort du Revermont, dans un environnement naturel privilégié.



► **Effectif du groupe** : 40 enfants au centre. Maximum 12 enfants par groupe (Les groupes sont constitués selon le niveau équestre)

## ACTIVITES

► **Équitation**: Encadré par des monitrices diplômées et passionnées, tu pourras progresser à ton rythme tout au long de la semaine.

5 séances d'équitation par semaine (Chaque séance d'équitation comprend les soins aux chevaux/poney et 1h de monte). Les cours se déroulent dans le manège couvert ou la carrière et seront adaptés à ton niveau.

Pour les débutants : Découverte progressive de l'équitation, parcours de maniabilité, jeux...

Pour les plus confirmés : Obstacle, dressage, travail sur le plat, jeux...



**Anglais** : 1h30/jour d'activités ludiques. Participer activement à l'oral et à l'écrit en anglais par petits groupes.

Développer sa compréhension et ses compétences. Revoir les bases de la langue autour de sketches, jeux, supports pédagogiques, films...



► **Activités en lien avec la nature** : Balade à la cascade et à la grotte du village, site naturel privilégié avec une chasse au trésor nature. Activité d'« Education à l'environnement » mise en place par les animateurs; qui permettent aux enfants de se familiariser avec la notion de développement durable. Quizz interactifs sur les animaux et pleins d'autres !!!

► **Autres activités :**

- Jeux en plein air, balade en forêt, jeux d'équipes ...
- Veillée différente tous les soirs et boom en fin de semaine.



## ORGANISATION DU SEJOUR

► **Équipe d'encadrement :**

- Directeur/trice
- Animateurs/trices
- Assistant(e) Sanitaire
- Directeur/trice Adjoint
- Moniteurs/trices d'équitation
- Équipe technique (cuisinier, personnel de service)

► **Vie collective** : Un séjour de vacances est une occasion pour les enfants d'apprendre à vivre avec les autres. Les règles de vie collective sont expliquées aux enfants par l'équipe d'encadrement dès le premier jour du séjour.

► **Vie quotidienne** : La journée commence par le lever et un petit déjeuner échelonné de 7h45 à 8h45. Avant de partir en activité à 9h00, les enfants font leur toilette, rangent leurs effets personnels et leurs lieux de vie. Le déjeuner est prévu à 12h15. Après le repas un temps calme est proposé aux enfants pour se reposer et se ressourcer pour le reste de la journée. Les activités de l'après-midi reprennent à 14h pour se terminer à 17h00. C'est alors le moment de la douche et d'un temps libre. Ce temps est aussi consacré à la communication avec les familles. Le dîner est servi à 19h00 et une veillée vient clôturer la journée.

► **Alimentation** : Dans tous nos séjours, nous proposons aux enfants une alimentation de qualité, équilibrée et variée. Les jeunes participent à la mise en place du couvert, au débarrassage et au nettoyage des tables. Les régimes alimentaires, médicaux ou allergènes seront respectés en conformité avec la fiche sanitaire et le certificat médical. Notre restauration proposera des menus de substitution en cas de besoin.

**MERCI DE SIGNALER OBLIGATOIREMENT AU PLUS TARD 15 JOURS AVANT LE DEBUT DU SEJOUR TOUT PROBLEME ALLERGIQUE OU TOUTE PARTICULARITE ALIMENTAIRE CONCERNANT VOTRE ENFANT, AFIN QUE NOUS PUISSIONS LE PRENDRE EN COMPTE LORS DE LA RESERVATION DES REPAS.**

► **Pour avoir des nouvelles de votre enfant :**

- Lors de ce séjour, nos animateurs mettront en place un blog, ([www.ondonnedesnouvelles.com](http://www.ondonnedesnouvelles.com)) dont les coordonnées et codes d'accès vous seront transmises avant le séjour. C'est pourquoi nous vous demandons de compléter et de nous retourner le document relatif au droit à l'image (ci-joint).
- Vous pouvez directement envoyer des mails à vos enfants par la boîte mail : [chevalbugey01@gmail.com](mailto:chevalbugey01@gmail.com)

- Par téléphone : 04.74.25.01.93 de 17h à 19h. Afin de permettre à tous ceux qui le souhaitent d'accéder à la ligne, nous vous demandons de limiter vos appels et de ne pas prolonger la durée de communication avec votre enfant.
- Via leur portable personnel de 17h à 19h. Si l'enfant apporte son téléphone, l'utilisation de celui-ci sera soumise à quelques règles communes, il ne l'aura pas tout au long de la journée avec lui.
- Nous déconseillons l'envoi de cartes postales et de colis qui malheureusement arrivent après le départ de l'enfant dans 80% des cas. Nous vous conseillons de privilégier les mails pour envoyer un petit mot ou une photo à votre enfant.



Dans le cadre du centre de vacances nous faisons de notre mieux pour photographier les enfants le plus régulièrement possible

Toutefois, nous vous rappelons que notre équipe d'animation encadre les jeunes, et ne peuvent donc alimenter le blog ni prendre des photos à chaque instant de la journée. De même, nous vous rappelons que la présence ou non d'un jeune sur une série de photos n'est dû qu'au hasard, et en aucun cas un choix de notre part. Nous vous remercions de votre compréhension.

**ATTENTION !** Si le comportement de votre enfant était de nature à nuire à sa sécurité ou à celle de ses camarades, ou encore à compromettre la qualité des vacances que nous nous efforçons de proposer à chacun d'entre eux, une décision de renvoi pourrait être prise à son encontre, frais de retour à votre charge.

## PREPARER VOTRE SEJOUR

► **Trousseau** : Afin de réduire les risques de perte, il est indispensable de marquer les vêtements au nom de l'enfant. Il est recommandé de prévoir des vêtements pratiques et solides ayant déjà servi, plutôt que des vêtements neufs pour les activités d'extérieurs et l'équitation. A partir de 11 ans, le jeune a la responsabilité de son trousseau, aucun contrôle n'est effectué.

Nous vous conseillons de faire la valise et de remplir le trousseau avec l'enfant. (Ci-joint le trousseau indicatif pour 7 jours, à adapter en fonction de la durée du séjour).

ELEMENTS SPECIFIQUES DU TROUSSEAU A EMPORTER : une taie d'oreiller, un drap housse, un duvet, 1 paire de bottes ou boots d'équitation ou bottes de pluie, 2 pantalons d'équitation ou à défaut, jogging ou legging.

► **Lavage du linge** : Le lavage du linge est effectué lors de nos séjours pour les séjours de 14 jours. Prévoir un sac à linge sale pour que l'enfant puisse séparer son linge sale de son linge propre.

► **Argent de poche** : Il est toujours valorisant pour un enfant de posséder un peu d'argent de poche. Une somme de 15 € à 25€ /semaine pour un petit plaisir pendant les vacances nous paraît raisonnable (carte postale, timbre, souvenirs, boissons, bonbons et barres chocolatées). Afin d'éviter la perte ou le vol, un système de banque est mis en place pour gérer l'argent de poche des jeunes par des fiches individualisées.

► **Santé** : La fiche administrative et sanitaire doit être complétée avec précision (avec numéros de portable pour contact en cas de besoin). N'oubliez pas de nous communiquer toutes recommandations utiles AVANT LE SEJOUR (allergies, régime alimentaire, traitement médicaux, énurésie,...).

Elle est obligatoire, ainsi que la photocopie des pages de vaccination à jour du carnet de santé du jeune, la photocopie de votre carte vitale ou l'attestation de votre CPAM

Par ailleurs, en signant cette fiche sanitaire, le responsable légal autorise les équipes médicales à intervenir afin de soigner l'enfant pendant son séjour.

**Attention :** Pour tous les traitements médicaux en cours, un double de l'ordonnance du médecin est obligatoire, ainsi que les médicaments en quantité suffisante, pour que le jeune puisse poursuivre son traitement. L'assistant sanitaire ne pourra administrer de médicament sans prescription médicale.

► **Frais médicaux :** La famille est tenue informée pour tout événement médical, nécessitant notamment une consultation chez le médecin.

Le centre de vacances avance les frais médicaux immédiats. Nous vous demanderons de nous rembourser cette avance (sauf si vous bénéficiez de la CMU-fournir l'attestation), puis sur présentation des feuilles de soin, la Caisse de Sécurité Sociale ou votre Mutuelle, vous remboursera.

**LES POUX :** Les colonies de vacances ne sont pas épargnées par ces petites bêtes, quelques conseils :

Avant le départ, n'hésitez pas à vérifier et contrôler la tête de votre enfant (sans oublier les casquettes, capuches et taie d'oreiller)

• Si l'enfant n'a pas de poux, tant mieux ! Cependant vous pouvez agir de manière préventive (répulsif ou lavande)

• Si l'enfant a des poux, il n'y a pas de sentiment de honte à avoir, il sera quand même accueilli sur le centre.

Il faut simplement en **informer le centre et l'équipe d'animation** dès son arrivée et lui **fournir le traitement adapté**. **Effectuer obligatoirement un shampoing anti poux avant le départ** et nous informer de la date de celui-ci afin que nous puissions prévoir le suivant.

**POUR INFORMATION :** Si votre enfant présente des poux alors que nous n'en avons pas été informés une facturation spécifique vous sera envoyée afin de prendre en charge les frais engendrés (Produits achetés, soins apportés à votre enfant et ceux partageant sa chambre, lessives préventives...)

► **Objets de valeur :** La nature du séjour nous conduit à déconseiller la présence de tout objet de valeur (lecteur mp3, bijoux, téléphone portable...). Toute disparition d'objets personnels devra être signalée au directeur dès constat et, en tout état de cause, avant la fin du séjour. Attention : les vols, dégradations ou pertes de téléphone portable, iPod, et autres, ne sont pas couverts par l'assurance de notre centre.

## ASSURANCE

Tous nos séjours sont couverts par APAC Assurance, en responsabilité civile de base, protection juridique, assurance des personnes, assistance des personnes (assistance rapatriement sanitaire), assurance des biens.

En cas d'accident corporel, l'assurance intervient en complément des remboursements de la Sécurité Sociale et de votre mutuelle.

## INFORMATIONS COMPLÉMENTAIRES

- MEMO -

### DOCUMENTS A REMETTRE LE JOUR DU DEPART

- La fiche sanitaire complétée et signée (attention cette fiche revêt un caractère très important en cas de problème médical ou d'accident) + Copie ordonnance et médicaments si traitement
- l'attestation de votre CPAM (à joindre à la fiche sanitaire) + photocopie de la mutuelle
- L'autorisation au droit à l'image
- Fiche trousseau
- L'enveloppe contenant l'argent de poche, sur laquelle vous aurez écrit le nom et le prénom de l'enfant ainsi que la somme contenue dans l'enveloppe.

### DOCUMENTS A RETOURNER AVANT LE SEJOUR

- La fiche renseignement et de niveau d'équitation à retourner **OBLIGATOIREMENT** 15 jours minimum avant le début du séjour, afin de pouvoir organiser le séjour.



FICHE DE RENSEIGNEMENT – NIVEAU D'ÉQUITATION  
SEJOUR EQUITATION LOISIRS ET ANGLAIS

**À RETOURNER AU PLUS TARD 15 JOURS AVANT LA DATE DE DEBUT DU SEJOUR**

Par courrier à :  
CENTRE EQUESTRE CHEVAL-BUGEY  
LES ROCHETTES, 01250 CEYZERIAT

Ou par mail à :  
chevalbugey01@gmail.com

Afin d'organiser au mieux le séjour, il est impératif de compléter les informations demandées ci-après et de retourner la fiche sur le centre comme indiqué ci-dessus :

ENFANT PARTICIPANT AU SEJOUR

NOM .....  
PRENOM .....  
Date de séjour : Du ..... /..... /..... - Au ..... /..... /.....  
Age : .....ans Date de naissance.....  
Adresse :.....  
Code postal : \_\_\_\_ Ville :.....  
E-mail :.....@.....  
TEL :.....

NIVEAU D'EQUITATION

• **L'enfant a-t-il déjà pratiqué l'équitation ? OUI / NON**

Si la réponse est OUI:

- Combien de fois ? .....
- Seul(e) ou tenu(e) (ex : balade en main) ? .....

• **L'enfant a-t-il des galops (référéncé auprès de la FFE) ? OUI / NON**

Si la réponse est OUI:

- Lesquels ? .....

• **Vous souhaitez prendre une licence Fédérale : OUI / NON**

(Si oui joindre un chèque de 35€ à l'ordre de Cheval Bugey)

• **Si l'enfant a déjà une licence Fédérale: N°.....**

ALLERGIE ET REGIME ALIMENTAIRE

**Allergie(s) alimentaire(s) : OUI / NON**

Si la réponse est OUI laquelle ou lesquelles ? : .....

(Si un PAI est en place merci de nous le faire parvenir)

**Régime alimentaire particulier : OUI / NON**

Si la réponse est OUI laquelle ou lesquelles ? : .....

## TROUSSEAU INDICATIF ETE SEJOUR EQUITATION ET ANGLAIS

<b>DOCUMENT À METTRE DANS LA VALISE</b>	Conseillé Pour 7 jours	Vêtements fournis (préciser si besoin)	Au retour
<b>Vêtements de jour</b>			
<i>T-shirt / Maillot / polo</i>	8		
<i>Slip / culotte</i>	8		
<i>Soutien-gorge / brassière</i>	4		
<i>Paire de chaussettes</i>	8		
<i>Pantalon / jean</i>	2		
<i>Survêtement ou jogging</i>	1		
<i>Sous-pull</i>	3		
<i>Pull / veste</i>	3		
<i>Blouson / anorak</i>	1		
<i>Jupe / robe</i>	2		
<i>Shorts / bermudas</i>	4		
<i>Pantalon d'équitation ou à défaut jogging ou legging (pas de jean!)</i>	3		
<i>Chaussettes montantes (équitation)</i>	5		
<i>K-way</i>	1		
<i>Autre :</i>			
<b>Vêtements de nuit</b>			
<i>Pyjama</i>	1 ou 2		
<i>Sac de couchage</i>	1		
<i>Drap housse</i>	1		
<i>Taie d'oreiller</i>	1		
<i>Autre :</i>			
<b>Chaussures</b>			
<i>Tennis / baskets</i>	2		
<i>Pantoufle / chausson</i>	1		
<i>Bottes ou boots d'équitation ou bottes de pluie</i>	1		
<i>Sandalettes / claquettes</i>	1		
<b>Nécessaire de toilette</b>			
<i>Serviette de toilette</i>	2		
<i>Gant de toilette</i>	1		
<i>Trousse de toilette (brosse à dent, dentifrice, brosse à cheveux, gel douche, shampoing, crème solaire, baume pour les lèvres, paquets de Mouchoirs...)</i>	1		
<i>Autre :</i>			
<b>Divers</b>			
<i>Gourde</i>	1		
<i>Casquette ou chapeau</i>	1		
<i>Lunettes de soleil</i>	1		
<i>Sac à dos</i>	1		
<i>Lampe de poche</i>	1		
<i>Sac à linge sale</i>	1		
<i>Autre :</i>			
<b>Matériel d'équitation non obligatoire</b>			
<i>Bombe</i>			
<i>Chaps</i>			
<i>Cravache /Stick</i>			
<i>Matériel de pansage</i>			
<i>Tapis/amortisseur</i>			
<i>Autre...</i>			

Afin de réduire les risques de perte, il est indispensable de marquer les vêtements au nom de votre enfant.  
Il est recommandé de prévoir des vêtements pratiques et solides ayant déjà servi.