

**ETE 2025**

**LE CARDET-GOURETTE/PYRENEES-ATLANTIQUES**

**SEJOUR EAUX-VIVES**

**14-17 ans**

**REF 064 003 001**



### **COORDONNEES DU CENTRE**

(qui assure la logistique du séjour)

Centre « Le Cardet »

GOURETTE

64440 EAUX-BONNES

Tél : 05 59 05 10 89

Mail : [admin.cardet@laligue64.org](mailto:admin.cardet@laligue64.org)

Site : <http://lecardet.fr>

### **RENDEZ-VOUS SUR PLACE**

Les usagers en rendez-vous sur place sont attendus le 1er jour vers 15h00.

Le dernier jour : Départ de 10h00 à 12h00.

(Les horaires seront confirmés sur la convocation de départ)

### **LE TRANSPORT DES PARTICIPANTS**

En train : De Paris, Nantes, Poitiers, Tours, Bordeaux, Montpellier, Toulouse à Pau

En car : depuis la gare de PAU

**Une convocation sera envoyée environ 2 semaines avant le départ.**

**Premier repas servi inclus : Dîner / Dernier repas servi inclus : Petit-déjeuner**

**Pour le retour, un déjeuner froid est fourni lorsque l'arrivée à destination est prévue après 13h**

### **LA SITUATION GEOGRAPHIQUE**

Le département des Pyrénées Atlantiques comme son nom l'indique se partage entre montagnes et côte (Basque) baignée par l'océan. Nous avons imaginé un itinéraire le long des rivières qui traversent notre territoire du haut de la vallée d'Ossau en passant par Pau, Orthez, Peyrehorade jusqu'à Bayonne.

**ACCES AU CENTRE** (Le Cardet, point de départ de votre itinérance)

Par la route : A partir de Pau, nationale 134 jusqu'à Gan puis D934 jusqu'à Laruns enfin D918 direction col d'Aubisque / Gourette.

Par le train : Si vous souhaitez arriver par train en dehors des convoys, nous vous proposons, un transport depuis la gare de Pau

## **LE CADRE DE VIE**

Le Cardet et ses annexes du chalet Pyrénéa et du chalet des Jonquilles (respectivement à 400 m et 100 m du Cardet) offrent un hébergement en chambres de 4 à 6 lits avec lavabos (sauf dans les annexes). Douches dans la chambre et toilettes à l'étage. Le mobilier des chambres et du restaurant est en bois, les lits essentiellement superposés. Tous les couchages sont équipés de couette et traversin. L'accès aux bâtiments est contrôlé durant la nuit par un digicode.

La vaste salle de restaurant s'ouvre sur les montagnes environnantes. 8 salles de différentes tailles accueillent les activités de ping-pong, baby foot, télévision, jeux de société, les animations de veillées dont l'inévitable boom.

Dans un rayon de 500 m se trouvent les tennis, un espace volley, basket, zone pour le roller, les murs d'escalade intérieur et extérieur de la station, le squash, les commerces et services de la station.

Pour le kayak et la randonnée l'hébergement se fait sous tente.

Equipements à disposition : salles d'activités, ping-pong, baby-foot, raquettes de tennis, vidéoprojecteur, télévisions, station musicale, divers matériel d'animation...

Au camping municipal de Lestelle Bétharam camping le saillet vous disposez d'un marabout spécialement équipé pour le couchage et d'un second servant pour les repas ou de lieu de vie. Situé à deux pas du centre du village, au bord du gave de Pau le camping dispose, de sanitaires avec eau chaude à volonté, de barbecues collectifs, mais surtout, d'une piscine, de tables de Ping Pong, de terrains de tennis, de basket, de foot, d'un fronton. Les espaces sont vastes et ombragés rendant vos temps sur place agréables après une journée d'activités. Le cadre de vie c'est aussi la vie locale avec ses manifestations festives ou traditionnelles. La gestion, des repas, de la vaisselle, des achats du ravitaillement, du matériel collectif ou de toutes autres tâches de la vie du stage sont partagées entre tous les participants et l'encadrement. La bonne humeur et l'investissement spontané de chacun est sur ce plan indispensable. La non adhésion à ce mode participatif a des effets dommageables sur l'ambiance du groupe et sur la réussite de ton séjour.

EFFECTIF DU GROUPE : De 8 à 12 participants.

CAPACITE D'ACCUEIL DU CENTRE : 180

## **LES ACTIVITES**

Ce séjour s'adresse aux jeunes souhaitant découvrir les activités d'eaux vives ou les ayant déjà appréciées lors des séjours précédents. L'encadrement est breveté d'état et travaille pour le Centre le Cardet depuis plusieurs années. Ce séjour, c'est aussi leur souhait de pouvoir partager leur activité de manière plus approfondie qu'il ne le font en ne passant qu'une journée avec les jeunes lors de séjours multiactivités.

Un animateur assure les aspects gestion du groupe dans le cadre de la vie quotidienne et le programme des activités de fin de journée.

6 journées d'activité.

- Raft, hot dog, luge d'eau, 3 jours sur les gaves de Pau, Oloron ou les nives du Pays Basque ces cours d'eaux qui partis des sommets pyrénéens tous proches vont se jeter une centaine de kilometres plus loin dans l'océan. Vous vous initierez à chacune de ces activités, le raft embarcation collective qui sans trop de technique donne la part belle à la convivialité, la luge d'eau ou les canoés pneumatiques eux se manoeuvrent individuellement avec relativement de facilité, , vient la satisfaction notamment avec des sensations de glisse, de surf et le sentiment de mieux maitriser l'élément « eau ». Kayak de mer et wave ski sur deux journées passées à l'océan durant le séjour. Deux autres approches de la glisse. La première permet en se détachant un peu de la côte de découvrir le front de mer d'une manière différente. Un vrai moment de détente, un plaisir aussi à l'écart de plages surpeuplées. La seconde permet de surfer sans la difficulté de tenir debout sur une planche et la rapidité d'évolution grace à la propulssion de la pagaie permet de prendre les vagues plus facilement. Une activité très ludique qui nécessite en préalable l'initiation au kayak.
  - Un moniteur est présent chaque jour pour vous initier à chacune des activités. Selon les conditions météo, le niveau d'eau, vos progrès techniques, il choisira chaque jour quelle activité pratiquer, et sur quelle rivière. Vous disposez, durant tout le séjour d'un véhicule et sa remorque, pour chaque activité de l'embarcation adaptée chacun étant équipé d'un casque et d'un gilet de sauvetage et d'une tenue en néoprène. Pour terminer le séjour ,le groupe passera une journée à la forêt suspendue des Eaux Bonnes. Rafting : Déplacement à la journée pour une descente sur les vagues du gave de Pau entre Lourdes et Bétharram t'apporteront des sensations fortes. Le raft embarcation collective permet une descente ludique et conviviale.
  - Roller : 1 séance de glisse avec les rollers du centre. A 100 m du Cardet un parking servant durant la saison de ski est transformé en aire de jeux pour la journée se partage entre apprentissage technique et parties de street hockey.
  - Randonnée : 1 petite excursion vers le lac d'Anglas pour découvrir un site magnifique et couper avec le rythme rapide du séjour. La riche flore du massif calcaire, les cabanes de berger, des vestiges miniers du XIX ième, un autre monde que celui où tu évolues d'habitude. Certes il faut marcher (4h environ A/R) mais l'intérêt est surtout dans la découverte.
  - 3 journées de détente sont consacrées au farniente, à la piscine ou aux activités annexes.
  - Autres activités :
- Les fins d'après-midi ou en matinée selon l'humeur du groupe vous pourrez, ne rien faire, aller à la piscine, vous initier à la pelote basque sur un des frontons que l'on trouve dans de nombreux villages, faire une partie de pétanque, un basket, un tennis, participer à une des nombreuses fêtes locales...



Autres activités :

Tennis, volley, base-ball, crosse québécoise, hockey, piscine, ping-pong, baby-foot sont pratiquées de 17h30 à 19h dans la limite du temps pris par les activités principales.

## **L'ORGANISATION DU SEJOUR**

La vie en groupe et le bon fonctionnement du centre et des activités nécessitent quelques règles. Vous devez maintenir vos chambres dans un état de propreté raisonnable, vous devez débarrasser vos tables en fin de repas, les horaires de repas, les activités, le matériel et les locaux doivent être respectés, - le petit-déjeuner est échelonné de 8h30 à 9h, les autres repas sont pris à heure fixe (le repas de midi est souvent pris à l'extérieur). Chaque tranche d'âge dispose d'une salle dans le restaurant où il vous est demandé de débarrasser la table en fin de repas.

L'horaire de coucher, 22h00 pour les 12-14 et 22h30 pour les 15-16 ans, est également à respecter notamment pour pouvoir profiter pleinement des activités sportives proposées.

Dans le cadre de la législation il est interdit de fumer et de consommer de l'alcool.

**ATTENTION** Si le comportement du jeune était de nature à nuire à sa sécurité ou à celle de ses camarades, ou encore à compromettre la qualité des vacances que nous nous efforçons de proposer à chacun des jeunes, une décision de renvoi pourra être prise à son encontre, les frais de retour à votre charge (l'accompagnement par un animateur + les billets transports induits...)

## **PREPARER VOTRE SEJOUR**

### **IMPORTANT : DOCUMENTS A FOURNIR OBLIGATOIREMENT - sur votre espace client**

- 1 certificat médical attestant que l'enfant n'a pas de contre indication à la pratique des activités proposées
- 1 attestation de réussite au test préalable à la pratique des activités aquatiques et nautiques en centre de vacances »

N'oubliez pas de remplir correctement et de signer :

- la fiche de renseignements médicaux et personnels
- l'autorisation de photographier et filmer jointe à ce dossier



## **ELEMENTS DU TROUSSEAU**

Pour constituer le trousseau de votre enfant, reportez-vous à la fiche de trousseau fournie en même temps que le dossier de renseignements à compléter. Nous insistons particulièrement sur la nécessité de prévoir en plus : des lunettes de soleil, un maillot de bain, une casquette, un sac de couchage, de la crème solaire, une lampe de poche, un sac à dos où l'enfant pourra mettre le pique-nique de la journée, une gourde, un vêtement de pluie. Pour le VTT et la randonnée : des baskets maintenant bien la cheville. Pour l'escalade : des ballerines ou chaussons d'escalade sont fournis par le Cardet. Pour le rafting, l'hydrospeed, le kayak et le canyoning : des chaussures ne craignant pas l'eau (baskets usagées), un maillot de bain.

Attention les vols, dégradations ou perte de téléphone portable ne sont pas couverts par notre association.

Afin d'éviter les pertes, nous vous demandons de marquer tous les vêtements, chaussures et accessoires aux noms et prénoms de votre enfant. Placer la fiche d'inventaire dans la valise.

Le blanchissage du linge est assuré par le Centre 1 fois dans le séjour.

## **COMMUNICATION**

Le courrier postal est distribué et ramassé tous les jours.

Les courriers électroniques sont également possibles, ils sont imprimés et remis aux enfants.

Pour donner des nouvelles à votre enfant la lettre ou la carte postale reçue reste le moyen de communication le plus apprécié. Nous vous remercions d'éviter d'appeler le centre.

Le portable que les jeunes peuvent confier durant la journée.

Le site internet, pour prendre des nouvelles du séjour et découvrir des photos <http://lecardet.fr/> , le mot de passe du séjour de votre enfant est 25eauxvives

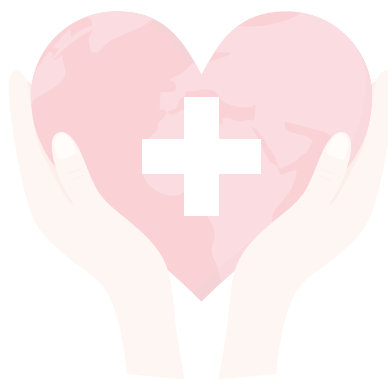
## **L'ARGENT DE POCHE**

L'argent de poche peut être confié à l'animateur.

Il est préférable que le montant de l'argent de poche soit raisonnable.

## **SANTE**

Le groupe dispose d'une petite pharmacie mais qui est essentiellement destinée aux petits « bobos ». Pour tout problème de santé la visite chez le médecin est systématique. Si un ou plusieurs jours sans activités sont prescrits par le docteur, ces journées seront passées si nécessaire, selon la nature de l'incapacité, au centre le Cardet. En cas de traitement médical, fournir une copie de l'ordonnance et les médicaments en nombre suffisant. Il est demandé de ne pas apporter de médicaments sans prescription médicale. Les personnes bénéficiant de la Couverture Maladie Universelle (CMU) devront apporter les documents nécessaires. (Attestation de droit en cours de validité)



## LES OBJETS DE VALEUR

Nous vous rappelons que les disparitions d'objets (téléphones, tablettes, appareils-photos...), d'espèces et de bijoux ne sont pas couvertes par l'assurance d'autant que nous ne pouvons mettre à disposition de chacun un casier avec un système de fermeture individuel.

## ASSURANCES

Tous nos séjours sont couverts par APAC Assurance en responsabilité civile de base, protection juridique, assurance des personnes, assistance des personnes (assistance rapatriement sanitaire), assurance des biens.

## INFORMATIONS COMPLEMENTAIRES

Un guide pratique vous a été remis au moment de votre inscription. Nous vous invitons à vous y reporter pour prendre connaissance des informations ne pouvant figurer sur cette fiche.

## Nous vous souhaitons un agréable séjour

Pour qu'il en soit ainsi et répondre au mieux à vos attentes, pour vos futurs séjours, avec Vacances Pour Tous, et faire évoluer nos prestations, nous vous invitons à retourner la fiche d'appréciations remise lors de votre inscription, vos appréciations et impressions nous étant pour ce faire précieuses.

