

Vacances Pour Tous présente

GAMER DU PILAT (10-15 ANS)

2026



Juillet
2026

5 AU 11
12 AU 18
19 AU 25
26 AU 0108

LE BESSAT

Hébergement
sur centre permanent



Août
2026

02 AU 08
09 AU 15
16 AU 22
23 AU 29

NOS ACTIVITÉS

L'idée est de montrer que les jeux vidéo, c'est bien, mais que la pratique réelle, c'est aussi très sympa ! C'est pourquoi chaque jeu vidéo du matin sera en lien avec une activité réelle sur le même thème l'après-midi.

ACTIVITES GAMING

Si les matinées sont évidemment consacrées à la pratique des jeux vidéo sur le centre avec des compétitions sur Wii ou PS4 sur les jeux emblématiques (FIFA, Mario Kart, Mario & Sonic aux JO, Wiisport, Overcooked, Crash bandicoot...),

AUTRES ACTIVITES

Les après-midi seront quant à eux propices aux activités extérieures, à la pratique d'ateliers créatifs (tels que la construction de cabanes et la cuisine) et aux sports et activités de pleine nature (devalkart, jeux sportifs...).

Des veillées différentes agrémenteront le séjour tous les soirs.



Les + du séjour

- Un centre rénové en 2026 au cœur du PNR du Pilat.
- Toutes les activités sont accessibles à pied.
- Gaming en lien avec une activité réelle.



L'HEBERGEMENT

CENTRE "LA TRAVERSE"

Notre centre "La Traverse" se situe dans le village du Bessat, village de moyenne montagne de 450 habitants, porte d'entrée du parc naturel du Pilat.

Située dans la région Auvergne-Rhône-Alpes, et plus précisément dans le département de la Loire, la commune du Bessat est la plus haute en altitude du département de la Loire, à 1 170 mètres.

Le centre la Traverse est un bâtiment en pierre datant des années 1920. Rénové pendant l'hiver 2025-2026, le centre de la Traverse dispose de 3 étages que se partagent 97 couchages (essentiellement des lits superposés) avec sanitaires à chaque étage.

LA VIE SUR LE CENTRE

Le rythme du séjour est pensé pour le confort de chacun :

- Réveil échelonné pour bien commencer la journée
- Repas pris sur le centre et participation au débarrassage des tables.
- **Activités Gaming** tous les matins et les après-midi avec **des activités réelles en lien avec celles du matin**
 - Goûter quotidien pour recharger les batteries
 - Veillées chaque soir, toujours différentes, pour terminer la journée dans la bonne humeur
 - Les enfants pourront profiter des coins détente du centre (bibliothèque, ping-pong, basketball) et d'espaces extérieurs pour se défouler, rire et partager de bons moments entre copains.

Les enfants du séjour Gamer du Pilat partageront les espaces et les repas avec d'autres enfants inscrits sur d'autres thématiques.



PREPARATION DU SEJOUR

1

Trousseau : reportez-vous à la liste jointe.

Cette liste est adaptée à notre centre et à la colo de votre enfant.

2

Lavage du linge :

Le linge n'est pas lavé. Nous vous conseillons d'identifier les vêtements cela évite les oublis au départ.

3

Argent de poche :

L'argent de poche devra être mis dans une enveloppe au nom de l'enfant. L'argent sera confié à l'animateur responsable du groupe de votre enfant.

4

Santé : un(e) assistant(e) sanitaire veillera à la bonne santé de tous. La fiche sanitaire est obligatoire et devra être remplie avec le plus grand soin. N'omettez pas de nous signaler tout problème concernant votre enfant, même s'il vous paraît anodin. N'hésitez pas à joindre des informations complémentaires si besoin, vos indications seront précieuses pour nous. Si votre enfant est en cours de traitement médical à son arrivée, il est impératif de joindre l'ordonnance aux médicaments. En effet, comme les établissements scolaires, nous n'avons pas le droit de donner des médicaments aux enfants sans prescriptions, même si le médicament est vendu sans.

5

Frais médicaux : si votre enfant a besoin de soins pendant son séjour, le centre fait l'avance des frais qui vous seront ensuite facturés. A réception de votre règlement, les fiches de soins vous sont envoyées. Si l'enfant est couvert par la CMU, il est indispensable de nous fournir une attestation en cours de validité (voire la photocopie de l'attestation de carte vitale de l'enfant s'il en a une).

6

Le téléphone : les parents peuvent appeler leur enfant au numéro du centre le soir de 18h00 à 19h (le numéro de téléphone sera transmis dans la convocation de départ). Mais n'appellez pas tous les jours, si jamais votre enfant n'allait pas bien l'équipe de direction se chargerait de vous appeler.

Pour toute demande avant le début du séjour contacter la Ligue de l'enseignement de la Loire au 04 27 77 83 89. L'utilisation du téléphone mobile : l'usage des portables sera réglementé par l'équipe du centre.

7

Objets de valeur : Attention, les vols, dégradations ou pertes d'appareil électroniques (téléphone portable, écouteurs, enceinte...) , ne sont pas couverts par l'assurance de notre association.



ORGANISATION DU SEJOUR

Equipe d'encadrement : un directeur qui sera accompagné d'un(e) adjoint(e) qui sera également assistant sanitaire, deux animateurs(trices) titulaires du BAFA ou en cours de formation par groupe d'âges.

L'activité Déval Kart sera encadrée par des professionnels.

L'équipe pédagogique attend vos enfants pour leur faire passer de très bonnes vacances, et ce en toute sécurité.

Pour avoir des nouvelles de votre enfant :

Des nouvelles sont disponibles sur internet via un blog.

L'équipe du centre fera le maximum pour mettre à jour ce blog le plus souvent possible.

Ne soyez pas trop déçus si les nouvelles sont irrégulières; c'est souvent le signe de vacances riches et actives pour vos enfants et la connexion internet n'est pas toujours très bonne sur le site. Le blog sera communiqué avec la convocation de départ.



Alimentation :

Les repas seront confectionnés par Marco le cuisinier permanent du centre La Traverse. Le temps du repas étant un temps éducatif, les animateurs veillent à ce que chacun goûte de tout et mange suffisamment. Les régimes alimentaires médicaux sont respectés. Toutefois nous demandons aux parents de contacter la Ligue 42 pour vérifier la faisabilité des menus adaptés.

Nous proposerons des menus de substitution (sans porc, sans viande...). Aussi, les demandes relatives à des prescriptions religieuses, philosophiques ou politiques qui iraient à l'encontre de l'organisation de la vie collective et du projet éducatif ou qui engendreraient un quelconque prosélytisme ne sont pas prises en compte.

VENIR AU BESSAT

Venir en rendez-vous sur place !

Votre enfant est inscrit en "rendez-vous sur place". Vous le conduisez directement au centre La Traverse. Les horaires de rendez-vous sont :

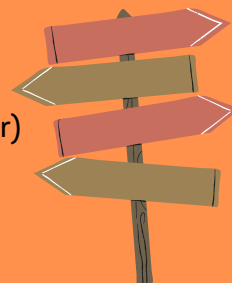
- Horaires d'arrivée au centre : le dimanche en fin d'après-midi
- Horaires de départ du centre : le samedi matin

(horaires définitifs donnés dans la convocation de départ 10 jours avant le début du séjour)

Vous avez opté pour le transport collectif avec supplément

En train depuis Paris, Lyon jusqu'à ST-Etienne. Transfert en car jusqu'au centre.

Le voyage s'effectue de jour.



ATTENTION !

Si le comportement de votre enfant était de nature à nuire à sa sécurité ou à celle de ses camarades, ou encore à compromettre la qualité des vacances que nous nous efforçons de proposer à chacun d'entre eux, une décision de renvoi pourrait être prise à son encontre, frais de retour à votre charge.

FICHE TROUSSEAU - Le Bessat- Eté 2026

GAMER DU PILAT

NOM ET PRÉNOM DE L'ENFANT :

Chaque pièce du trousseau doit être marquée aux nom et prénom de l'enfant	Conseillé	Dans la valise	Sur soi	Inventaire de l'animateur à l'arrivée	Inventaire de l'animateur au départ
Valise ou sac de voyage	1				
Sous-vêtements	7				
Paires de chaussettes	7				
Tee-shirts	6				
Short	3				
Pantalons	2				
Survêtement	2				
Sweat / pulls/ polaire	1				
Veste	1				
Vêtement de pluie imperméable	1				
Pyjama	1 (2 en cas d'énurésie)				
Claquettes / Tongs	1				
Paire de chaussures de sport	1 à 2				
Pantoufles	1				
Nécessaire de toilette (minimum vital / liste non -exhaustive):					
Gel douche ou savon + shampoing	1				
Brosse à dents + dentifrice	1				
Brosse à cheveux (si besoin)	1				
Serviette de toilette	1				
Gant de toilette	1				
Sac à linge sale	1				
Petit sac à dos pour la journée	1				
1 gourde d'1 litre	1				
Nécessaire protection solaire (lunettes + casquette + crème)	1				
Mouchoirs jetables (si possible)	1 paquet				
Duvet ou sac de couchage	1				
Drap housse + Taie oreiller	1				
Lampe Torche	1				
Si médicaments : Mettre dans un sac au nom de l'enfant avec ordonnance)					

(A compléter et mettre impérativement dans la valise de l'enfant)