

Vacances Pour Tous présente

# FUN, GLISSE ET SENSATIONS (10-15 ANS)

## 2026



Juillet  
2026

SAINT-PIERRE-DE-BOEUF

Colo en camping sous tentes

5 AU 11  
12 AU 18  
19 AU 25  
26 AU 01



# NOS ACTIVITÉS

## ACTIVITES NAUTIQUES

**Pour tous**, des remous dans la rivière artificielle de St-Pierre-de-Boeuf avec :

Rafting : descente de la rivière aménagée de Saint-Pierre de Boeuf, sensations garanties.

Paddle : Le paddle est une longue planche de surf, suffisamment grande pour pouvoir tenir debout, même à l'arrêt. On avance en ramant, grâce à une pagaie spécialement conçue pour le paddle. Nous pratiquons le paddle en balade et en s'essayant à des exercices ludiques (équilibre, petits pas sur la planche, sauts, courses).

Kayak : 2h d'initiation et de découverte sur un plan d'eau d'une vingtaine d'hectares avec un petit cours d'eau à son extrémité.

**Pour les 12-15 ans** : 1 séance d'hydrospeed : équipé d'une combinaison néoprène, d'un casque, d'un gilet, de palmes et d'un flotteur en mousse, tu es fin prêt pour descendre la rivière artificielle.

**Pour les 10-11 ans** : 1 course d'orientation au village médiéval de Mallevall. Le vendredi, les enfants choisiront leur activité préférée pour revivre les sensations.

## AUTRES ACTIVITES

**Piscine** : Le camping dispose d'une piscine, les jeunes peuvent en profiter régulièrement accompagnés du surveillant de baignade de la colo.

Terrain de volley, terrain de pétanque, table de ping-pong sont disponibles dans le camping.

Et bien sûr des fous rires partagés avec de nouveaux amis lors des veillées ou lors des animations organisées par l'équipe d'encadrement : voilà un programme vitaminé pour ados en quête d'aventures.

### Les + du séjour

- La découverte de la vie du camping
- La piscine dans le camping
- 5 demi-journées d'activités nautiques encadrées par des professionnels
- Toutes les activités sont accessibles à pied.
- Le camping est situé à proximité immédiate de la rivière artificielle dédiée aux sports d'eau vive





# L'HEBERGEMENT

## LE CAMPING DE LA LÔNE

Le camping 3 étoiles est situé en bordure du fleuve Rhône, dans le territoire du Parc naturel régional du Pilat. Il s'étend sur 3 hectares offrant un cadre verdoyant, calme et ombragé.

Les campeurs pourront profiter sur place de nombreux équipements :

- Piscine extérieure pour se rafraîchir en été ;
- Terrain de pétanque, terrain de volley et table de ping-pong pour des moments conviviaux ;
- Barbecues collectifs à disposition pour les repas partagés.

Le camping de la Lône combine ainsi confort, nature et convivialité, tout en offrant un accès direct aux activités du site d'eaux vives (canoë, rafting, hydrospeed)

## LA VIE SUR LE CAMP

Pendant le séjour Fun, Glisse et Sensations, les ados vivront une véritable aventure en plein air au camping de la Lône !

Hébergés sous tentes non mixtes de 2, 3 à 4 jeunes, ils découvriront les joies simples et conviviales de la vie de camping.\*

Au programme : autonomie, entraide et bonne humeur ! Les repas seront préparés ensemble sous le barnum collectif, qui servira aussi de lieu de vie et d'animation pour les veillées. Les jeunes participeront activement à la préparation des repas, à la vaisselle, au nettoyage de leurs tentes, et même aux lessives si besoin — de quoi apprendre la vie en communauté et le sens des responsabilités dans la bonne ambiance.

Et bien sûr, la colo, c'est aussi tous les bons côtés du camping : les barbecues, les rencontres, les fous rires, et une ambiance unique où chacun trouve sa place. Un séjour riche en partage, nature et sensations, pour des souvenirs inoubliables !

La vie au camping est aussi un moment de détente et de plaisir : baignades, veillées, jeux, rencontres. Ce séjour offre un sentiment de liberté tout en restant encadré.

\*EN CAS DE MÉTÉO TRÈS MAUVAISE, UN HANGAR PEUT SERVIR DE BASE DE REFUGE (À PROXIMITÉ DIRECTE DU CAMPING).



# PREPARATION DU SEJOUR

1

**Trousseau** : reportez-vous à la liste jointe.

Cette liste est adaptée à notre centre et à la colo de votre enfant.

2

**Lavage du linge** :

le linge n'est pas lavé. Nous vous conseillons d'identifier les vêtements cela évite les oublis au départ.

3

**Argent de poche** :

l'argent de poche devra être mis dans une enveloppe au nom de l'enfant. L'argent sera confié à l'animateur responsable du groupe de votre enfant.

4

**Santé** : un(e) assistant(e) sanitaire veillera à la bonne santé de tous. La fiche sanitaire est obligatoire et devra être remplie avec le plus grand soin. N'omettez pas de nous signaler tout problème concernant votre enfant, même s'il vous paraît anodin. N'hésitez pas à joindre des informations complémentaires si besoin, vos indications seront précieuses pour nous. Si votre enfant est en cours de traitement médical à son arrivée, il est impératif de joindre l'ordonnance aux médicaments. En effet, comme les établissements scolaires, nous n'avons pas le droit de donner des médicaments aux enfants sans prescriptions, même si le médicament est vendu sans.

5

**Frais médicaux** : si votre enfant a besoin de soins pendant son séjour, le centre fait l'avance des frais qui vous seront ensuite facturés. A réception de votre règlement, les fiches de soins vous sont envoyées. Si l'enfant est couvert par la CMU, il est indispensable de nous fournir une attestation en cours de validité (voire la photocopie de l'attestation de carte vitale de l'enfant s'il en a une).

6

**Le téléphone** : les parents peuvent appeler leur enfant au numéro du centre le soir de 18h00 à 19h ( le numéro de téléphone sera transmis dans la convocation de départ). Mais n'appellez pas tous les jours, si jamais votre enfant n'allait pas bien l'équipe de direction se chargerait de vous appeler.

Pour toute demande avant le début du séjour contacter la Ligue de l'enseignement de la Loire au 04 27 77 83 89. L'utilisation du téléphone mobile : l'usage des portables sera réglementé par l'équipe du centre.

7

**Objets de valeur** : Attention, les vols, dégradations ou pertes d'appareil électroniques (téléphone portable, écouteurs, enceinte...) , ne sont pas couverts par l'assurance de notre association.



# ORGANISATION DU SEJOUR



**Equipe d'encadrement** : une directrice qui sera également assistant sanitaire, deux animateurs(trices) titulaires du BAFA ou en cours de formation par groupe d'âges, et pour les activités nautiques l'encadrement de moniteurs professionnels de l'espace Eaux vives. L'équipe pédagogique attend vos enfants pour leur faire passer de très bonnes vacances, et ce en toute sécurité.

## **Pour avoir des nouvelles de votre enfant :**

Des nouvelles sont disponibles sur internet via un blog.

L'équipe du centre fera le maximum pour mettre à jour ce blog le plus souvent possible.

Ne soyez pas trop déçus si les nouvelles sont irrégulières; c'est souvent le signe de vacances riches et actives pour vos enfants et la connexion internet n'est pas toujours très bonne sur le site. Le blog sera communiqué avec la convocation de départ.



## **Alimentation :**

Les repas seront confectionnés par les jeunes avec l'aide des animateurs car ce séjour permet aussi une certaine autonomie. Le temps du repas étant un temps éducatif, les animateurs veillent à ce que chacun goûte de tout et mange suffisamment. Les régimes alimentaires médicaux sont respectés. Toutefois nous demandons aux parents de contacter la Ligue 42 pour vérifier la faisabilité des menus adaptés.

Nous proposerons des menus de substitution (sans porc, sans viande...). Aussi, les demandes relatives à des prescriptions religieuses, philosophiques ou politiques qui iraient à l'encontre de l'organisation de la vie collective et du projet éducatif ou qui engendreraient un quelconque prosélytisme ne sont pas prises en compte.

# VENIR A ST PIERRE DE BOEUF

## **Venir en rendez-vous sur place !**

Votre enfant est inscrit en "rendez-vous sur place". Vous le conduisez directement au camping de la Lône. Les horaires de rendez-vous sont :

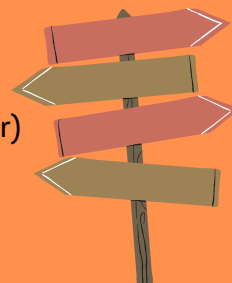
- Horaires d'arrivée au centre : le dimanche en fin d'après-midi
- Horaires de départ du centre : le Samedi matin

(horaires définitifs donnés dans la convocation de départ 10 jours avant le début du séjour)

## **Vous avez opté pour le transport collectif avec supplément**

En train depuis Paris, Lyon jusqu'à ST-Etienne. Transfert en car jusqu'au centre.

Le voyage s'effectue de jour.



## **ATTENTION !**

Si le comportement de votre enfant était de nature à nuire à sa sécurité ou à celle de ses camarades, ou encore à compromettre la qualité des vacances que nous nous efforçons de proposer à chacun d'entre eux, une décision de renvoi pourrait être prise à son encontre, frais de retour à votre charge.



# FICHE TROUSSEAU - St-Pierre de Boeuf Eté 2026

## FUN, GLISSE et SENSATIONS

NOM ET PRÉNOM DE L'ENFANT : .....

Chaque pièce du trousseau doit être marquée aux nom et prénom de l'enfant	Conseillé	Dans la valise	Sur soi	Inventaire de l'animateur à l'arrivée	Inventaire de l'animateur au départ
Valise ou sac de voyage	1				
Sous-vêtements	7				
Paires de chaussettes	8				
Tee-shirts	6				
Short	1				
Pantalons	2				
Survêtement	2				
Sweat / pulls/ polaire	2				
Veste	1				
Vêtement de pluie imperméable	1				
Pyjama	1 (2 en cas d'énurésie)				
Claquettes / Tongs	1				
Paire de chaussure de sport	1				
Chaussure aquatique ou paire de baskets	1				
Maillot de bain	1 à 2				
Serviette de Bain	2				
Nécessaire de toilette (minimum vital / liste non -exhaustive):					
Gel douche ou savon + shampoing	1				
Brosse à dents + dentifrice	1				
Brosse à cheveux ( si besoin)	1				
Serviette de toilette	1				
Gant de toilette	1				
Sac à linge sale	1				
Petit sac à dos pour la journée	1				
1 gourde d'1 litre	1				
Nécessaire protection solaire (lunettes + casquette + crème)	1				
Mouchoirs jetables ( si possible)	1 paquet				
Duvet ou sac de couchage	1				
Oreiller + Taie oreiller	2				
Lampe Torche	1 ou 2				

Si médicaments : Mettre dans un sac au nom de l'enfant avec ordonnance)

(A compléter et mettre impérativement dans la valise de l'enfant)