

la colo qui turbine

sans pile mais à bloc!!!

Eté 2026 CHALET DU TICOU
Référence : 046001003



VPT - 21, rue ST Fargeau - 75989 PARIS CEDEX 20

AGREMENTS

UFOVAL : Ministère Jeunesse et Sports - CGOL/LFEPP : AG.075.95.0063 -
CGOL : Utilité Publique - décret du 31.05.1930

À propos du centre

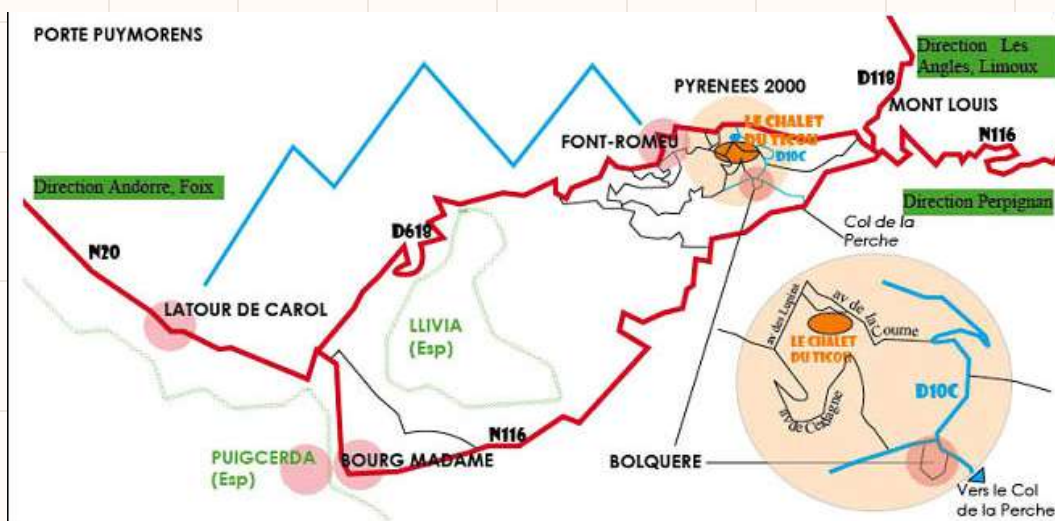
COORDONNÉES DU CENTRE :

f Le Chalet du Ticou

@ chalet.ticou

Chalet du Ticou
Avenue de la Coume
66210 BOLQUERE

Tél 04.68.30.02.44
Mail : reservation.ticou@laligue46.org
Site : <https://chaletduticou.fr/>



GPS : 42.51013781796567, 2.0725093666870835

SITUATION GÉOGRAPHIQUE ET ACCÈS :

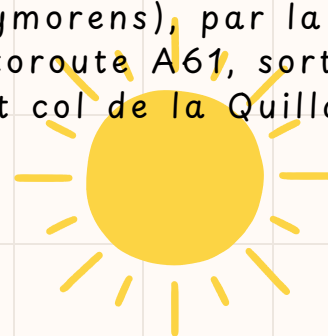
Le centre est situé sur la commune de Bolquère à 1630 m d'altitude et 3 km de la station de Font Romeu - Pyrénées 2000 dans le département des Pyrénées Orientales.

ACCES AU CENTRE :

Par le train :

Gare SNCF de Villefranche de Conflent (40mn) en venant de Perpignan, Gare SNCF de Bolquère (2mn) en venant de Perpignan par le train jaune, Gare SNCF de La Tour de Carole-Enveigt (30mn) en venant de Toulouse.

Par la route : Accès par la RN20 (Tunnel du Puymorens), par la RN116 (en provenance de Perpignan) ou par l'autoroute A61, sortie Villefranche-de-Lauragais puis Limoux, Quillan et col de la Quillane.



Préparation du séjour

Pour que le séjour de votre enfant se déroule au mieux, voici la liste des éléments indispensables, à déposer dès que possible dans votre espace client.

- la fiche renseignements médicaux et individuels complétée et signée, à laquelle seront joints les ordonnances et/ou PAI si prise de médicaments ou protocoles médicaux à connaître
- la fiche de liaison remplie et signée si le ou la jeune dépend d'une institution
- la photocopie des vaccinations
- la photocopie de l'attestation de la carte vitale sur laquelle apparaît le nom du ou de la jeune, ainsi que la copie de l'attestation mutuelle
- la photocopie de l'attestation de CSS (ex CMU) sur laquelle apparaît le nom du ou de la jeune
- la feuille de droit à l'image
- la fiche trousseau complétée avec le/la jeune afin qu'il/elle puisse suivre ses affaires durant son séjour, à mettre dans la valise



Transport des participants



Une convocation sera disponible dans votre espace client environ 2 semaines avant le départ.

Les convoyages sont assurés et encadrés par les équipes d'animation de Vacances Pour Tous. Vous pourrez facilement les repérer le jour J grâce à leur T-SHIRT vert "Vacances pour Tous". Les transports en Train arrivent en Gare de Latour de Carol puis bus ou mini-bus jusqu'au centre. En cas d'indisponibilité de la SNCF, le transport est assuré en bus par un transporteur au départ de la gare routière de Toulouse Matabiau.

Pour les jeunes en transport,

Premier repas servi : Goûter

dernier repas servi : Déjeuner souvent en panier repas

Pour les jeunes en rendez-vous sur place :

Le 1er jour, arrivée entre 14h et 16h

Premier repas servi : goûter

Le dernier jour, départ entre 14h et 16h

Dernier repas servi : déjeuner



Cadre de vie

Le centre est situé au coeur du plateau cerdan, à 1800m d'altitude, avec vue sur le massif du Cambre d'Aze, à deux pas de la zone de loisirs de l'Etang du Ticou. Les espaces communs se composent de deux salles de restauration, une grande salle polyvalente et un salon avec coin cheminée, jeux en bois et bibliothèque. Le centre dispose de 60 chambres et 5 salles de classes ou d'activités.



Repas

des participant.e.s

Les repas sont des moments privilégiés qui permettent l'échange et la discussion, tout en découvrant les diversité alimentaires. Les repas sont préparés sur place, sont équilibrés et correspondent aux activités sportives proposées.

Les animateurs/animateuses partagent leur repas avec les enfants, à la fois pour les aider et pour profiter de ce moment convivial, tout en leur laissant des moments entre eux.

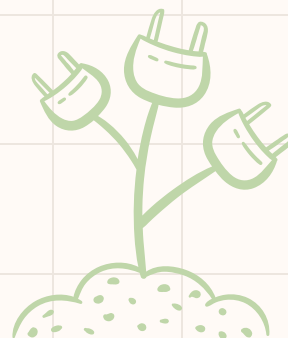
Les enfants peuvent manger dans une salle de restauration ou en extérieur sur la terrasse.

Le petit-déjeuner est servi sous forme de buffet, les repas sont servis à table au plat.

Hébergement

des participant.e.s

Les chambres sont de 2 à 4 lits avec sanitaires complets dans chaque chambre ou de 3 lits avec sanitaires complets pour 2 chambres.



Les activités

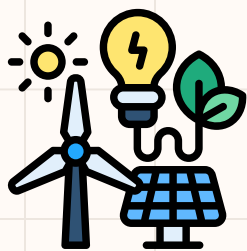
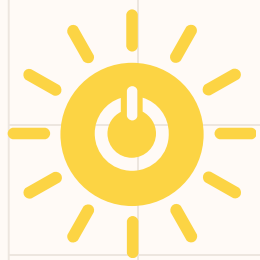
Colo montagne et énergies rigolotes !

Viens vivre une aventure géniale à la montagne ! Pendant cette colo tu vas découvrir les énergies qui viennent du soleil, du vent et de l'eau grâce à des jeux et des expériences amusantes.

Tu pourras aussi partir en randonnée, faire de la cani-rando avec des gentils chiens de montagne, et même te détendre dans des bains d'eaux chaudes naturelles après une belle journée dehors !

Avec les copains, tu joueras dans la nature, tu construiras des objets rigolos et tu apprendras comment protéger notre belle planète...tout en t'amusant !

Activités complémentaires :
grands jeux, veillées



Plus en détail: construction d'un four solaire et expérimentation de cuisine au four solaire,
Randonnée dans le secteur de La Calme jusqu'au barrage hydraulique des Bouillouses, avec une partie du trajet en télésiège!

Construction de fusée à eau et lancement,
cani rando,

Randonnée au départ de Planès jusqu'au bains dans les sources d'eau chaude naturelle sulfureuse de St Thomas, retour en train jaune de la Cerdagne, qui utilise l'énergie produite par le barrage pour circuler!

Construction de roues à aube et expérimentation, demi journée accrobranche à Font Romeu

Organisation du séjour

Des règles de vie sont également à respecter. Elles impliquent forcément quelques contraintes mais sans lesquelles toute vie de groupe est impossible. C'est d'ailleurs en groupe qu'elles seront établies et mutuellement négociées et acceptées.

Des temps libres seront aménagés dans la journée pour permettre à chacun.e de lire, d'écrire, de prendre du repos.

ATTENTION : Si le comportement du jeune était de nature à nuire à sa sécurité ou à celle de ses camarades, ou encore à compromettre la qualité des vacances que nous nous efforçons de proposer à chacun des jeunes, une décision de renvoi pourrait être prise à son encontre, frais de retour à charge de la famille ou institution.



Organisation

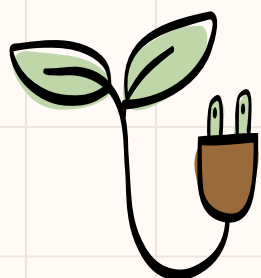
du séjour

Le séjour est encadré par un directeur ou une directrice, responsable de la mise en place du projet pédagogique, et d'une équipe d'animation (taux d'encadrement à 1 animateur ou 1 animatrice pour 8 à 10 jeunes),

Les vacances étant un moment privilégié de la vie de l'enfant, l'équipe d'animation attend chaque jeune pour passer avec lui les meilleures vacances possibles.

L'objectif de l'équipe est d'amener à apprécier la vie passée avec d'autres, dans le respect mutuel, tout en favorisant l'autonomie individuelle.

Le respect inclut également les locaux et le matériel mis à disposition.

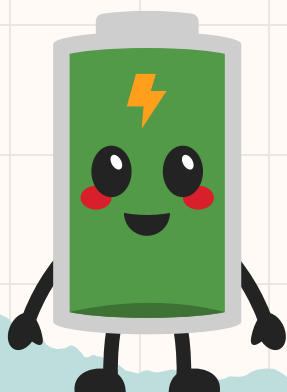


Elements

du trousseau

Reportez vous à la fiche de trousseau fournie en même temps que le dossier de renseignements à compléter.

Nous insistons particulièrement sur la nécessité de prévoir en plus : un petit sac à dos, un duvet, un tapis de sol, des chaussures de marche, une gourde ainsi qu'une lampe de poche de type frontale.



Des règles de vie sont également à respecter. Elles impliquent forcément quelques contraintes mais sans lesquelles toute vie de groupe est impossible. C'est d'ailleurs en groupe qu'elles seront établies et mutuellement négociées et acceptées.

Des temps libres seront aménagés dans la journée pour permettre à chacun.e de lire, d'écrire, de prendre du repos.

ATTENTION : Si le comportement du jeune était de nature à nuire à sa sécurité ou à celle de ses camarades, ou encore à compromettre la qualité des vacances que nous nous efforçons de proposer à chacun des jeunes, une décision de renvoi pourrait être prise à son encontre, frais de retour à charge de la famille ou institution.



Courrier

Si vous souhaitez perpétuer la tradition du courrier, la boîte aux lettres du centre est relevée tous les jours, et le courrier est distribué aux enfants.

Vous aimez recevoir du courrier ? Pensez à remettre à mettre dans la valises des enveloppes timbrées aux adresses des destinataires afin que le/la jeune puisse faire parvenir des nouvelles si il/elle le souhaite.



Le Blog

Pour les nouvelles pendant le séjour, un blog privé est mis en place et alimenté à minima tous les deux jours, c'est pourquoi il est très important que la feuille de droit à l'image soit remplie et signée.

Les codes et accès au blog vous seront envoyés au même moment que la convocation.

Vous pourrez laisser des commentaires personnalisés qui seront transmis aux jeunes concernés.

L'argent de poche

Des sorties seront sûrement prévues lors du séjour si le planning le permet. Dans ce cas, les enfants pourront acheter souvenirs, bonbons ou autre. C'est à vous de décider si vous donnez un peu d'argent de poche ou non.

Pour les plus jeunes, il est fortement recommandé de mettre l'argent de poche dans une enveloppe avec le nom et prénom afin de remettre celle-ci à un membre de l'équipe d'animation, qui le gardera en sécurité et qui le distribuera lors des sorties.

Pour les plus grands, si le/la jeune décide de garder son argent de poche sur lui/elle, alors, aucune réclamation ne pourra être faite en cas de perte ou de vol.

Téléphone

Les enfants étant en activité toute la journée, il n'est pas possible de les joindre directement sur la ligne du centre. En cas d'appel pour une réelle nécessité, le message sera transmis au directeur ou à la directrice du séjour.

Pour les jeunes en possession de téléphones portables, leur fonctionnement sera déterminé dès le début du séjour avec l'équipe d'animation. Les téléphones ne seront possiblement pas en libre accès 24h/24h.

Pour celles et ceux qui n'ont pas de téléphone portable, des temps d'appel et de communication avec les familles seront organisés.

Les objets de valeur

Les pertes, casses ou vols d'objets de valeur (bijoux, téléphone portable, jeux vidéo, appareils numériques etc...) ou encore d'espèces, ne sont pas couverts par l'assurance.

Vacances pour Tous et ses centres de vacances se déchargent de toute responsabilité. Toute disparition devra être signalée à l'équipe avant la fin du séjour.



Santé

En cas de maladie, le centre règle les frais médicaux immédiats et les responsables remboursent la Ligue de l'enseignement à la fin du séjour, contre facture. La feuille de maladie sera envoyée dès réception du paiement.

En cas de traitement médical en cours, joindre **OBLIGATOIREMENT** une copie de l'ordonnance et les médicaments en nombre suffisant. Il est interdit d'apporter des médicaments sans prescription médicale.

En cas d'accident, une déclaration est faite par nos soins, auprès de notre assurance, qui prend également en charge les frais médicaux non remboursés (sécurité sociale et mutuelle).

BONNES VACANCES À TOUTES ET TOUS !



TOTAL