

# DANSES ET CULTURES DU MONDE

11-17 ANS

REF : 012 007 001

LA ROUQUETTE

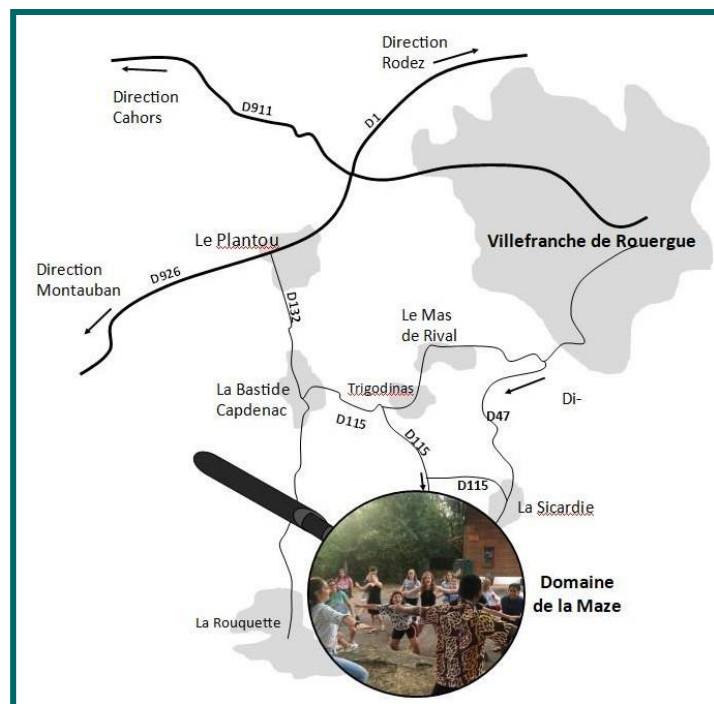
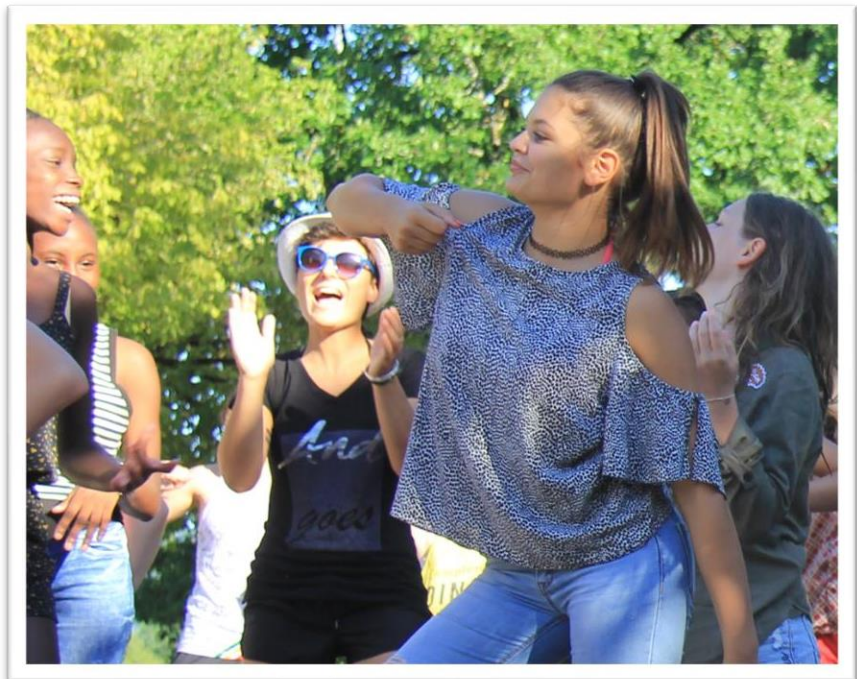
AVEYRON



Le secteur vacances de

la ligue de l'enseignement

un avenir par l'éducation populaire



**Domaine de la Maze**

**La Maze - 12200 LA ROUQUETTE**

**Tel : 09 74 08 17 61**

[domainedelauriere@ligueenseignement12.org](mailto:domainedelauriere@ligueenseignement12.org)

Localisation GPS : N : 44°31'66—E : 1°99'82

[www.colos.laligue12.fr](http://www.colos.laligue12.fr)

## RENDEZ-VOUS SUR PLACE

Vous êtes attendu à partir de 10H00 le 1<sup>er</sup> jour  
Rendez-vous départ à partir de 10H00 le dernier jour

## TRANSPORT

**Paris** : Départ dans la soirée la veille du 1<sup>er</sup> jour. Voyage de nuit en bus Grand Tourisme. Retour le dernier jour.

**Beauvais, Le Havre, Rouen** : Départ la veille du 1<sup>er</sup> jour en fin d'après-midi jusqu'à Paris (en bus de Beauvais, en train de Le Havre/Rouen) puis voyage de nuit en bus Grand Tourisme. Retour le dernier jour.

**Dijon, Lyon, Besançon, Nevers** en train jusqu'à **Clermont-Ferrand** puis en bus Grand Tourisme.

**Nîmes, Montpellier, Carcassonne, Tours, Poitiers, Limoges, Brive-la-Gaillarde, Bordeaux, Agen, Toulouse, Cahors, Montauban, Auch** en train.

10 jours avant le départ de votre enfant, la convocation sera disponible sur votre espace client : connectez-vous sur [www.vacances-pour-tous.org](http://www.vacances-pour-tous.org).

## 1 et dernier repas servis

1<sup>er</sup> repas servi : dîner / dernier repas servi : déjeuner (panier repas) ou dîner (panier-repas) pour les enfants venant de **Beauvais, Le Havre, Rouen, Besançon, Tours**.

## SITE

► Situation géographique : centre de vacances sur 6 hectares de prés et de bois sur le Causse du Quercy, à 8km de Villefranche de Rouergue (bastide du 13<sup>ème</sup> siècle).

► Cadre de vie : hébergement en chambres de 4 à 8 lits, sanitaires dans les chambres ou à proximité, terrains de sport, salles d'activités, piscine.

## ACTIVITES

Enivré.e par la musique, tu esquisses quelques pas de danse puis tu montes sur scène pour faire découvrir ta chorégraphie avec panache et émotion. Quel joli rêve !

Et si ce rêve devenait réalité ? Si tu pouvais utiliser ton talent le temps d'un séjour pour devenir la star que tu as envie d'être.

Dans ce séjour, tu découvriras différents types de danses avec 20 heures de pratique environ pour approfondir les pas de danse de ton choix !

### Les ateliers créatifs

- **Pratiques artistiques : hip-hop, modern jazz, ragga, salsa, danse africaine, selon tes envies** : ateliers d'apprentissages et de perfectionnement tous les jours, 7 à 10 séances
- **Création de décors et de costumes** : parce qu'une star a son propre style ! – 2 à 3 séances en vue du spectacle.

- **Elaboration d'un spectacle** : avec la création de chorégraphie et la mise en scène. Une occasion parfaite de pouvoir mettre en scène ton talent et ta créativité et d'offrir à tout un centre de vacances une prestation inoubliable ! (avec les colonies « Chansons en spectacle » et « Les artistes en coulisse »)

### Les autres animations

Pour offrir une performance digne des plus grands, il te faudra :

- Etre en forme. Et pour ça tu pourras :
  - **Aller nager** : dans la piscine du Domaine
  - **Aller courir** : sports collectifs (football, volley-ball), grands jeux
- Etre détendu.e. A nous de te proposer :
  - **Des temps calmes** pour te reposer, lire, t'allonger dans l'herbe, écrire à ta famille, discuter avec tes copains, copines, imaginer ton avenir de star internationale...
  - **Des veillées** pour t'amuser : danses, mimes, chants, jeux de rôle en pleine nature ..

Et encore d'autres surprises à découvrir sur place... Mais chut ! On ne va pas tout te dévoiler !

## ORGANISATION DU SEJOUR

### ► Equipe d'encadrement :

Les enfants sont répartis en groupes d'âges homogènes. Le taux d'encadrement est d'1 animateur·trice pour 8 participant·e·s maximum. Un·e directeur·trice et un·e à trois adjoint·e·s (selon l'effectif total) ont en charge la coordination générale.

Le séjour est adapté au rythme de l'enfant, suivant son âge et ses besoins. Le matin, un petit déjeuner échelonné sera servi dans la salle à manger du centre. Les activités se répartissent entre le matin et l'après-midi en fonction des envies du groupe d'enfants et sont coupées par un temps de repos après le déjeuner. Le soir, l'heure du coucher est adaptée en fonction de l'âge des enfants et des activités de la journée.

### ► Alimentation :

Respect des coutumes alimentaires (dans le cadre de la partie alimentation du document sur la laïcité en centre de vacances). Précautions prises pour les allergies alimentaires – merci de bien vouloir nous en informer avant le séjour.

### ► Pour avoir des nouvelles de votre enfant :

**Un blog « On donne des nouvelles » sera mis en place sur lequel vous sera communiqué le numéro de téléphone portable du séjour. Les modalités de connexion au blog seront détaillées sur votre convocation de départ.**

**En cas d'urgence** et seulement dans ce cas vous pouvez appeler l'équipe de direction sur la ligne de service : 05.65.45.09.51.

Vous pouvez aussi écrire à votre enfant, c'est un grand plaisir pour eux de recevoir du courrier.

**ATTENTION ! Si votre enfant a un comportement inapproprié pendant son séjour, nous mettrons en place, avec lui.elle, les mesures pour y remédier. Sans évolution positive, l'équipe de direction se réserve le droit de mettre fin à son séjour. Dans le cas où vous ne pourriez pas venir le récupérer, les frais liés à son retour (mise à disposition d'un animateur, coût du transport, ..) vous seront facturés.**

## PREPARER VOTRE SEJOUR

► Trousseau (ci-joint): bien marquer tous les vêtements de votre enfant avec nom et prénom.

► Lavage du linge : il est lavé 1 fois dans la semaine et au besoin.

Les enfants auront la possibilité, pour les linges les plus fragiles, de les laver à la main.

► Argent de poche : la perte d'argent liquide amené par l'enfant n'est pas garantie par l'assurance. Une petite somme (5 à 10 €) est largement suffisante. Un système de banque est proposé aux enfants pour éviter toute perte.

► Santé : n'oubliez pas de nous communiquer toutes recommandations utiles. L'assistant-e sanitaire du séjour et le docteur habituel du centre veilleront au bon état de santé de votre enfant (pour information : centre hospitalier à Villefranche de Rouergue à 10 min du Domaine).

**Le protocole sanitaire appliqué sera adapté aux décisions gouvernementales du moment.**

► Utilisation du téléphone mobile : des plages horaires sont aménagées à l'attention des enfants désireux de téléphoner à leur famille. Les téléphones portables sont relevés en début de séjour par l'équipe d'animation (évitant ainsi les casses, les vols et autres appels intempestifs nuisant à la vie du groupe) et rendus aux enfants sur ces plages horaires.

► Objets de valeur : Il est déconseillé de prévoir des vêtements et objets de valeur. Toute disparition d'objets personnels devra être signalée au directeur dès son constat et, en tout état de cause, avant la fin du séjour.

**Attention : les vols, dégradations ou pertes de téléphone portable, Ipod et autres ne sont pas couverts par l'assurance de notre association.**

## ASSURANCE

Tous nos séjours sont couverts par APAC Assurance, en responsabilité civile de base, protection juridique, assurance des personnes, assistance des personnes (assistance rapatriement sanitaire), assurance des biens.

En cas d'accident corporel, l'assurance intervient en complément des remboursements de la Sécurité Sociale et de votre mutuelle.

## DOCUMENT A REMETTRE OBLIGATOIREMENT LE JOUR DU DÉPART

*(nous sommes en droit de refuser la prise en charge de votre enfant en l'absence de ces documents)*

- La **fiche de renseignements médicaux et individuels** bien renseignée et signée (par le ou les responsables légaux) !
- La copie du carnet de santé de l'enfant (vaccinations à jour et obligatoires, maladie déjà contractées et déclarées)
- La copie de l'attestation de prise en charge par l'Assurance Maladie ou l'attestation CSS à jour le cas échéant
- Les ordonnances et prescriptions médicales si l'enfant doit suivre un traitement médical
- Les informations quant à d'éventuelles allergies ou régimes alimentaires etc...

**Bon séjour avec Vacances Pour Tous !**

## Fiche individuelle de trousseau

A placer dans la valise le jour du départ

Nom : ..... Prénom : .....

.....

Age : ..... Séjour : .....

Du ..... au ..... Ville de départ : .....

Cette fiche permet de dresser l'inventaire du trousseau.

Nous vous recommandons de préparer la valise en présence de l'enfant : il apprendra ainsi à mieux reconnaître ses affaires.

Dans la colonne « Mise dans la valise » n'oubliez pas de répertorier les vêtements portés par votre enfant le jour du départ !

**Nous vous déconseillons de prévoir des vêtements ou objets de valeur.**

Pour les jeunes enfants, pensez à leur confier l'objet familier qu'ils utilisent habituellement pour s'endormir.

**À l'arrivée au centre de vacances**, si votre enfant a moins de 12 ans, le contenu du trousseau sera contrôlé par l'animateur, en présence de votre enfant. La même opération sera effectuée à la fin du séjour. Nous estimons que les enfants de plus de 12 ans sont capables d'assumer seuls la gestion de leur trousseau. Aucun contrôle ne sera alors effectué.

**Important :** Toutes les pièces du trousseau devront être marquées au nom de votre enfant. Ce marquage devra être indélébile et résister aux lavages. Nous ne pourrions engager notre responsabilité en cas de disparition de linge non ou insuffisamment marqué. La liste indicative conseillée concerne des **séjours de 2 semaines**. Le lavage du linge est effectué en moyenne une fois par semaine, dès lors que le séjour a une durée minimale de 8 jours.

Désignation		Quantité				Observation
		Conseillée	Mise dans la valise	Relevée à l'arrivée	Relevée au départ	
<i>En cas d'énurésie, prévoir protection et/ou pyjama(s) supplémentaire(s)</i>						
<b>SOUS-VÊTEMENTS</b>	Soutien-gorge	4				
	Slip, caleçon ou culotte	7				
	Chaussettes	7				
<b>POUR LA NUIT</b>	Pyjama ou chemise de nuit	2				
<b>VÊTEMENTS</b>	Short ou bermuda	4				
	Jupe ou robe	2				
	Pantalon, jean	2				
	Survêtement	1				
	Blouson, veste	1				
	Pull-over, sweat-shirt	2				
	Coupe-vent	1				
<b>CHAUSSURES</b>	T-shirt	7				
	Chaussures de ville	1				
	Tennis ou baskets	1				
<b>POUR LA TOILETTE</b>	Chaussons, claquettes	1				
	Serviette de toilette	2				
	Gant de toilette	2				
<b>PROTECTION</b>	Nécessaire de toilette	1				
	Lunettes de soleil	1				
	Crème solaire écran total	1				
<b>PISCINE</b>	Casquette, chapeau	2				
	Maillot de bain, slip de bain	1				
	Serviette de bain	1				
<b>DIVERS</b>	Petite gourde	1				
	Petit sac à dos	1				
	Paquet de mouchoirs jetables	2				